

DECEMBER 2020

BESKÆFTIGELSE OG PRODUKTION I DET BLÅ DANMARK 2020



COWI

DECEMBER 2020

BESKÆFTIGELSE OG PRODUKTION I DET BLÅ DANMARK 2020

SØFARTSSTYRELSEN

PROJEKTNR.

A118310

DOKUMENTNR.

3

VERSION

2.0

UDGIVELSESDATO

11. December 2020

BESKRIVELSE

UDARBEJDET

MRBR

KONTROLLERET

VIFO

GODKENDT

MRBR

Analysens hovedkonklusioner

- > Det Blå Danmark beskæftiger i 2019 direkte 60.880 personer. Samlet set beskæftiger Det Blå Danmark 97.290 personer, når det indirekte bidrag gennem efterspørgsel efter varer og tjenester i andre danske brancher indregnes. Det svarer til hhv. 2,1 procent og 3,4 procent af den samlede beskæftigelse i Danmark. Det er svarende til forrige år.
- > Det samlede beskæftigelsesbidrag i Det Blå Danmark er faldet i perioden 2009-2019. Underliggende faldt den direkte beskæftigelse med 12.087 personer, mens den indirekte beskæftigelse faldt med 5.057 personer.
- > Produktionen i Det Blå Danmark er i 2019 på 394 mia. kr. og BVT på 104 mia. kr. Det svarer til 9,7 procent af den samlede produktion og 5,1 procent af BVT i den samlede økonomi. Inklusiv det indirekte bidrag er det samlede bidrag på hhv. 11,4 og 7,3 procent.
- > For hver beskæftiget skaber Det Blå Danmark mere end dobbelt så meget BVT som gennemsnittet i dansk økonomi.
- > Eksporten i Det Blå Danmark var i 2019 på godt 287 mia. kr. Det er en smule mere end forrige år. Det svarer til 26,5 procent af den samlede eksport af varer og tjenester. Medtages den indirekte eksport udgør andelen 29,1 procent. Det er lidt mere end forrige år.
- > Eksporten udgør i 2019 i alt 79,8 procent af produktionsværdien i Det Blå Danmark, heraf 72,8 procent direkte og 7 procent indirekte. Det er lidt mindre end forrige år.
- > Det er ikke muligt at opgøre den samlede produktivitetsvækst for Det Blå Danmark i perioden 2007-2017, pga. ændringer i Danmarks Statistiks definition af branchen Olie og gas. Skibsfarten blev ramt hårdt af krisen i 2009, men har sidenhen genvundet den tabte indtjening og produktivitet, og har samlet set oplevet en produktivitetsvækst på 2,0 procent om året mod 1,2 i den samlede danske økonomi i perioden 2007 til 2017. Branchen Udstyr har oplevet en høj gennemsnitlig produktivitetsvækst på 5,2 procent om året frem til 2017.

Main conclusions of the analysis

- > In 2019, Blue Denmark accounted for the direct employment of 60,880 persons. In total, Blue Denmark employed 97,290 persons, including the indirect contribution from the demand for goods and services in other Danish sectors. This corresponded to 2.1 per cent and 3.4 per cent, respectively, of the total employment in Denmark. These figures were comparable to 2018.
- > The total employment contribution of Blue Denmark decreased during the period from 2009 to 2019. Direct employment decreased by 12,087 persons, while indirect employment decreased by 5,057 persons.
- > In 2019, the production in Blue Denmark amounted to DKK 394 billion and gross value added (GVA) amounted to DKK 104 billion. This corresponded to 9.7 per cent of total production and 5.1 of GVA, respectively, of the overall economy. If the indirect contribution is included, the total contributions amounted to 11.4 and 7.3 per cent, respectively.
- > Blue Denmark generates more than twice as much GVA per employee as the average of the Danish economy.
- > Exports from firms in Blue Denmark amounted to almost DKK 287 billion in 2019. This is a little more than the previous year and corresponded to 26.5 per cent of total exports. If indirect exports are included, the proportion corresponded to 29.1 per cent. This is a little more than the previous year.
- > In 2019, exports made up 79.8 per cent of the production value of Blue Denmark – 72.8 per cent directly and 7.0 indirectly. This is a little less than in 2018.
- > It is not possible to conclude on the productivity growth in Blue Denmark in the period 2007 to 2017 due to changes in Statistics Denmark's industry definition of the oil and gas industry. The shipping subsector experienced a productivity growth of 2.0 per cent annually compared to 1.2 per cent in the overall Danish economy in the period 2007 to 2017. The subsector equipment saw a high average productivity growth of 5.2 per cent annually until 2017.

INDHOLD

	Analysens hovedkonklusioner	5
	Main conclusions of the analysis	6
1	Indledning	9
2	Opsummering	11
2.1	Beskæftigelsen i Det Blå Danmark	11
2.2	Produktion og eksport i Det Blå Danmark	12
3	Summary	13
3.1	The employment in Blue Denmark	13
3.2	Production and export in Blue Denmark.	14
4	Metode og afgrænsning i Det Blå Danmark	15
5	Beskæftigelsen i Det Blå Danmark	17
5.1	Direkte og indirekte beskæftigelse	17
5.2	Udvikling i beskæftigelsen	18
5.3	Uddannelsesniveau	21
5.4	Regional fordeling	24
5.5	Aldersfordeling	26
5.6	Indkomst og skat	28
6	Produktion i Det Blå Danmark	31
6.1	Produktion og indkomstkabelse	32
6.2	Udvikling i produktion og indkomstkabelse	35
6.3	Eksport- og importforhold	38
6.4	Produktivitet	41

BILAG

Bilag A

A.1 Afgrænsning af Det Blå Danmark

A.2 Top 10 uddannelser i Det Blå Danmark

1 Indledning

Rapporten om Det Blå Danmarks bidrag til beskæftigelse og produktion i Danmark er udarbejdet for Søfartsstyrelsen. Rapporten er en opdatering af tilsvarende rapporter fra 2014-2019 delvist finansieret med støtte fra Den Danske Maritime Fond. I forhold til tidligere udgaver anvendes opdateret register- og nationalregnskabsstatistik til og med 2019, eller så langt frem det i forhold til datagrundlaget er muligt.

Det Blå Danmark består af mange meget forskellige virksomheder – f.eks. offshore-virksomheder, der bidrager ved bl.a. olieudvinding og opsætning af vindmøller; rederier, der sejler med varer eller passagerer; danske havne og godsterminaler, der betjener et regionalt opland; speditører og skibsmæglere; reparations- og nybygningsværfter; industrivirksomheder, som leverer udstyr og komponenter til værfter i hele verden. Fællestrækket er, at virksomhederne har hovedkontor og/eller aktiviteter i Danmark, og deres aktivitet er relateret til søtransport eller anden virksomhed til søs.

Ønsket med rapporten er at afdække beskæftigelsen i Det Blå Danmark og Det Blå Danmarks betydning for dansk økonomi. I rapportens første del belyses den direkte beskæftigelse og det indirekte bidrag til beskæftigelsen i andre brancher. I rapportens anden del analyseres Det Blå Danmarks bidrag til og udvikling i produktion, indkomst (BVT), eksport og import, direkte såvel som indirekte gennem Det Blå Danmarks indflydelse på produktionen i andre brancher. Rapporten har til hensigt at kortlægge statistiske sammenhænge og udviklinger. Det er ikke hensigten med denne rapport at fastslå, hvorfor de forskellige nøgletal har udviklet sig på den ene eller anden måde.

2 Opsummering

2.1 Beskæftigelsen i Det Blå Danmark

Samlet er der i 2019 60.880 personer direkte beskæftiget i Det Blå Danmark, svarende til 2,1 procent af alle beskæftigede i Danmark. Beskæftigelsen er stadig størst inden for Hjælpevirksomhed og Udstyr. Siden 2009 er beskæftigelsen faldet med 12.087 personer. Det største relative fald er sket i underbrancherne Udstyr og Skibsbygning, mens beskæftigelsen i Hjælpevirksomhed er faldet moderat.

Det indirekte bidrag til beskæftigelsen i brancher uden for Det Blå Danmark gennem underleverancer til Det Blå Danmark er i 2019 på 36.410 personer mod 39.695 personer i 2009. Dermed bidrager Det Blå Danmark samlet set med 97.290 beskæftigede svarende til 3,4 procent af den samlede beskæftigelse i Danmark. Denne andel har samlet set været faldende siden 2009, hvor beskæftigelsesbidraget udgjorde 4 procent.

Der har siden 2009 været en gradvis stigning i uddannelsesniveaut for de direkte beskæftigede i Det Blå Danmark. Erhvervsfaglige udgør 35,3 procent af beskæftigelsen i Det Blå Danmark, men antallet af beskæftigede med en erhvervsfaglig uddannelse er reduceret med 32 procent siden 2009. Ufaglærte er dog stadig den næststørste gruppe i Det Blå Danmarks beskæftigelse med 12,2 procent. Mellemlange videregående er den tredjestørste uddannelsesgruppe med 10,7 procent. Andelen med lange videregående uddannelser er er nu 8,6 procent og er vokset med 3,5 %-point siden 2009.

Region Syddanmark, der omfatter Sydjylland og Fyn, er det største bopælsområde for beskæftigede i Det Blå Danmark. Her bor 31,5 procent af alle beskæftigede i Det Blå Danmark. Derefter følger Region Hovedstaden, der også inkluderer Bornholm, med 24,7 procent. Tendensen siden 2009 har været stigende beskæftigelsesandel i Region Hovedstaden på bekostning af primært Region Syddanmark og Region Midtjylland. Bopælsområdet for beskæftigede i brancherne Udstyr og Skibsbygning er altovervejende Fyn og Jylland, hvorimod bopælen for ansatte i Skibsfart overvejende er Region Hovedstaden. Bopælen for ansatte i Olie og gas er overvejende Region Syddanmark og Hovedstaden.

24,5 procent af de beskæftigede i Det Blå Danmark tilhører aldersgruppen 40-49 år. Der er siden 2009 sket en gradvis aldring af beskæftigelsen i Det Blå Danmark. I 2009 udgjorde aldersgrupperne 30-39 år 25 %. I dag udgør aldersgruppen 30-39 år blot 20,2 procent.

2.2 Produktion og eksport i Det Blå Danmark

Produktionen i Det Blå Danmark havde i alt en værdi på godt 394 mia. kr. i 2019. Det svarer til 9,7 procent af værdien af den samlede produktion i Danmark. Inklusiv indirekte bidrag gennem underleverancer bidrager Det Blå Danmark med 11,4 procent af den samlede produktionsværdi i Danmark. Indkomstskabelsen (BVT) i det Blå Danmark var på 104 mia. kr. i 2019. Hertil kommer 33,2 mia. kr., hvis det indirekte bidrag tælles med. I forhold til bruttofaktorindkomsten (BVT) bidrager Det Blå Danmark henholdsvis med 5,1 procent direkte og 7,3 procent inklusive indirekte bidrag.

Den største produktionsværdi skabes inden for Skibsfart, som står for mere end halvdelen af produktionsværdien i Det Blå Danmark, mens den næststørste produktionsværdi er skabt i Udstyrsbranchen, tæt fulgt af Hjelpevirksomhed.

Skibsfarten bidrager med 35 procent af indkomstskabelsen. Olie og gas samt hjelpevirksomhed bidrager med knap en femtedel. Udviklingen siden 2009 præges af Det Blå Danmarks vigende andel af den danske økonomi, faldende produktion og indkomst i Olie og gas, samt stigende indkomst i Skibsfart.

Eksporten i Det Blå Danmark var i 2018 på 287 mia. kr. Det svarer til 72,8 procent af den samlede produktionsværdi i Det Blå Danmark. Medregnes den indirekte eksport, f.eks. gennem eksport af raffinerede olieprodukter, udgør eksporten 79,8 procent af produktionen i Det Blå Danmark. Det Blå Danmarks direkte eksport svarer til 26,5 procent af den samlede danske eksport af varer og tjenester, og knap 29,1 procent når den indirekte eksport regnes med.

Efter 2015 betyder ændringer i Danmarks Statistiks definition af branchen Olie og gas, at det ikke er muligt at vurdere produktivitetsudviklingen i forhold til tidligere år. Udstyr har haft en produktivitetsvækst på i gennemsnit hhv. 5,2 om året. I Skibsfart har produktivitetsvæksten været på 2,0 procent om året.

3 Summary

3.1 The employment in Blue Denmark

As of 2019, the total number of persons directly employed in Blue Denmark was 60,880, corresponding to 2.1 per cent of the total number of employed persons in Denmark. The employment was largest within the maritime services and equipment subsectors. Since the start of the recession in 2009, the employment decreased by 12,087 persons. The largest relative decline happened within the equipment and shipbuilding subsectors, whereas employment within maritime services dropped moderately.

The indirect contribution to the total employment from sectors outside Blue Denmark through subcontracting to Blue Denmark was 36,410 persons as of 2019 whereas the contribution was 39,695 people in 2009. Thus, total contribution to employment was 97,290 persons, corresponding to 3.4 per cent of the total employment in Denmark. The share has declined since 2009. The contribution in 2009 was 4 per cent.

Since 2009, the level of education among those employed within Blue Denmark has increased gradually. Vocationally educated persons represented 35.3 per cent of the total number of employed persons; However, the number of employed persons with a vocational education has declined by 32 per cent since 2009. The number of unskilled people has decreased by 54 per cent. Unskilled people were still the second largest employment group within Blue Denmark, accounting for 12.2 per cent of the employed persons. Persons with a medium-term further education made up the third largest group of employed people in Blue Denmark and accounted for 10.7 per cent. The share of employed persons with a long further education was at 8.6 per cent, an increase of 3.5 percentage points since 2009.

The Region of Southern Denmark, which includes Southern Jutland and Funen, is the largest residential region among people employed in Blue Denmark. 31.5 per cent of all persons employed in Blue Denmark lived there. The second largest residential region among people employed in Blue Denmark was the Capital Region of Denmark, which also includes Bornholm, accounting for 24.7 per cent.

Since 2009, the employment share has increased in the Capital Region of Denmark, leaving the Region of Southern Denmark and the Central Denmark Region with a lower employment share. People employed in the equipment and ship-building subsectors primarily resided on Funen and in Jutland; however, people employed in shipping predominantly resided in the Capital Region of Denmark. People employed within the oil and gas subsectors mainly resided in the Region of Southern Denmark and the Capital Region of Denmark.

24.5 per cent of those employed in Blue Denmark belonged to the 40-49 age group. Since 2009, the age of those employed in Blue Denmark has increased gradually. As of 2009, the 30-39 age groups were 25 %. However, in 2019, the 30-39 age group only accounted for 20.2 per cent.

3.2 Production and export in Blue Denmark.

The production in Blue Denmark had a total value of DKK 394 billion as of 2019. This corresponded to 9.7 per cent of the total value of the Danish production. When the indirect contribution through supply-chain linkages is included, Blue Denmark contributed 11.4 per cent of the total value of Danish production. The gross value added within Blue Denmark was DKK 104 billion as of 2019. Another DKK 33.2 billion was added if the indirect contribution is included. Blue Denmark contributed 5.1 per cent of the total gross value added directly and 7.3 per cent when the indirect contribution is included.

The largest contribution to the value-added stemmed from the shipping subsector, which accounted for more than half of the value added from Blue Denmark. The second largest contributing subsector was the equipment sector, closely followed by the maritime services sector.

35 per cent of the income creation stemmed from the shipping sector. The oil and gas sector and maritime services contributed roughly one fifth. Since 2009, Blue Denmark has contributed a receding share of the Danish economy, seeing decreasing production and income in the oil and gas subsector, but rising income in shipping.

As of 2019, the export in Blue Denmark was DKK 287 billion, which corresponded to 72.8 per cent of the total production value in The Blue Denmark. If the indirect export, from, e.g., refined oil products, is included, the export accounted for 79.8 per cent of the production in Blue Denmark. The export from Blue Denmark accounted for 26.5 per cent of the total Danish export of goods and services. This percentage is 29.1 if the indirect export is included.

The annual average growth in productivity in Blue Denmark cannot be calculated for the period 2007 to 2017 due to changes in Statistics Denmark's definition of the oil and gas industry from 2015 to 2016. However, in the period from 2007 to 2017 the equipment sector had an annual average growth rate of production of 5.2 per cent. The shipping sector saw an annual production growth of 2.0 per cent, despite there being a marked drop of growth in 2009 due to low capacity utilisation during the financial crisis.

4 Metode og afgrænsning i Det Blå Danmark

I dette afsnit beskrives den i afsnit 5 og 6 anvendte metode samt den statistiske afgrænsning af Det Blå Danmark.

Afgrænsningen af Det Blå Danmark er baseret på Danmarks Statistiks DB07 branchekoder, der anvendes som grundlag for den Registerbaserede Arbejdsstyrke Statistik (RAS) og Nationalregnskabet. Disse er de to primære datakilder i rapporten.

Nationalregnskabet findes opdateret baseret på DB07-branchekoder tilbage til 1993. Der er dog sket brancheskift ind og ud af Olie og gas samt Skibsfart, hvilket gør fortolkning af udviklingen mellem 2013 og 2014 og mellem 2015 og 2016 vanskelig.

Det Blå Danmark opdeles i disse fem underbrancher:

- > **Olie og gas.** Virksomhederne, der er beskæftiget med udvinding af olie og naturgas i Nordsøen eller globalt, f.eks. virksomheder som Mærsk.
- > **Udstyr.** Underleverandører til bygning og udrustning af skibe, f.eks. DESMI A/S.
- > **Skibsbygning.** Nybygnings- og reparationsværfter, f.eks. Karstensen Skibsværft A/S.
- > **Skibsfart.** Rederier, som er baseret i Danmark, og som udfører transport af varer eller passagerer til søs. Det kan være til og fra Danmark eller typisk mellem kontinenterne, f.eks. Norden A/S, Torm Plc, DFDS A/S.
- > **Hjælpevirksomhed.** Hjælpevirksomhed i forbindelse med transport, der omfatter havne, stevedorer, f.eks. Aarhus Havn samt Anden transportformidling, der omfatter skibsmæglere og speditører, som f.eks. Frederikshavn Shipping A/S.

Den nøjagtige afgrænsning af de enkelte DB07-brancher fremgår af bilagstabel 1. Nationalregnskabet benytter en grovere brancheopdeling end RAS-statistikken. Olie og gas og Skibsfart er velafgrænsede i nationalregnskabet, mens de resterende brancher i Det Blå Danmark er spredt ud på flere respektive nationalregnskabsbrancher.

For at skabe et billede af Det Blå Danmark i nationalregnskabet anvendes antallet af beskæftigede i underbrancherne ifølge RAS som fordelingsnøgle, jf. bilagstabel 1. Opgørelserne af produktion, BVT, import og eksport samt produktivitet for brancherne Udstyr, Skibsbygning og Hjælpevirksomhed er således skabt ved at lægge bidrag fra henholdsvis 2-3 væsentligt bredere definerede nationalregnskabsbrancher sammen. Det giver anledning til afsmitning af produktionskarak-

teristika fra underbrancher uden for Det Blå Danmark på opgørelserne i rapporten. Der er derfor grund til at tage opgørelserne for netop disse brancher med et vist forbehold. Som et eksempel er det blevet bemærket af personer med branchekendskab, at eksporten fra branchen Udstyr synes lavere, end hvad man havde forventet, jf. afsnit 6.

I rapporten skelnes mellem direkte og indirekte bidrag. De direkte bidrag er den beskæftigelse og produktion, der er en del af afgrænsningen af Det Blå Danmark. De indirekte bidrag er beskæftigelse og produktion hos danske underleverandører til Det Blå Danmark i brancher uden for afgrænsningen af Det Blå Danmark.

Til beregningerne af de indirekte bidrag benyttes en input-output-model baseret på de detaljerede (117-brancher) såkaldte input-output-tabeller i nationalregnskaberne fra årene 2000-2017 samt aggregerede input-output-tabeller (69-brancher) fra årene 2018-2019 med foreløbige nationalregnskabstal. 2017 er i skrivende stund det sidste endelige nationalregnskab. Beregningerne fra 2018-2019 er underlagt usikkerhed i forhold til kommende revisioner af nationalregnskabet og fra forskydninger mellem de underliggende detaljerede brancher fra 2013 til 2016.

Input-output-modellen beskriver den gensidige afhængighed mellem de enkelte brancher i økonomien. Intuitionen er som følger: Hvis branche A forbruger b procent af den samlede produktion fra branche B, så kan b procent af (f.eks.) beskæftigelsen i branche B indregnes som et indirekte bidrag til branche A's produktion. I input-output-modellen indregnes ligeledes alle de efterfølgende led i forsyningskæden, f.eks. hvis branche C leverer c procent til branche B, da vil modellen ligeledes tilskrive b procent gange c procent af beskæftigelsen i Branche C som et indirekte bidrag til branche A's produktion.

Bemærk desuden følgende:

- > Opgørelsen af beskæftigelsen et givent år (f.eks. 2019) er baseret på opgørelsen af beskæftigelsen i RAS fra november året før (2018). Der er dermed tale om opgørelser af beskæftigelsen ved indgangen til året (2019).
- > Opgørelsen af beskæftigelsen omfatter kun beskæftigede med bopæl i Danmark og dansk personnummer. Dermed inkluderer tallene f.eks. ikke påmønstring af udenlandske søfolk i branchen Skibsfart.
- > Den anvendte brancheopdeling er så generisk, at der vil være virksomheder, som ikke eller kun i meget lille omfang kan siges at være del af Det Blå Danmark. Omvendt vil der være maritime virksomheder, der står under andre branchekoder end de udvalgte.

5 Beskæftigelsen i Det Blå Danmark

I denne del af rapporten beskrives Det Blå Danmarks bidrag til beskæftigelsen i Danmark.

Afsnittet er opdelt i seks underafsnit, i hvilke fordelingen og udviklingen i beskæftigelsen i Det Blå Danmark beskrives fra forskellige vinkler. I afsnit 5.1 og 5.2 beskrives henholdsvis fordelingen af og udviklingen i den direkte beskæftigelse i Det Blå Danmark. Desuden redegøres der for Det Blå Danmarks indirekte bidrag til beskæftigelsen i Danmark gennem køb af varer og tjenester fra danske virksomheder i andre brancher. I de følgende fire afsnit beskrives fordelingen og udviklingen i den direkte beskæftigelse; på uddannelsesniveau i afsnit 5.3, på regional fordeling i afsnit 5.4, på aldersfordeling i afsnit 5.5.

5.1 Direkte og indirekte beskæftigelse

Det Blå Danmark beskæftiger direkte i alt 60.880 personer i 2019. Det svarer til 2,1 procent af alle beskæftigede i Danmark. I forhold til antallet af beskæftigede er brancherne Udstyr og Hjelpevirksomhed langt de største med henholdsvis 17.637 og 24.191 personer. Olie og gas, der historisk har bidraget mest i forhold til den samlede indkomst i Danmark (jf. afsnit 6.2), bidrager til sammenligning med 3.286 personer, og Skibsfart, der har langt den største omsætning blandt de fem brancher, bidrager med 11.237 personer.

Tabel 1 Direkte beskæftigelse i Det Blå Danmark, 2019

	Antal	Andel af Det Blå Danmark	Andel af alle beskæftigede
	Personer	Pct.	Pct.
Olie og gas	3.286	5,4	0,1
Skibsbygning	4.529	7,4	0,2
Skibsfart	11.237	18,5	0,4
Udstyr	17.637	29,0	0,6
Hjælpevirksomhed	24.191	39,7	0,8
Det Blå Danmark	60.880	100,0	2,1

Kilde: COWI på baggrund af data fra Danmarks Statistik

Det Blå Danmark er kendetegnet ved, at en forholdsvis stor del af de samlede produktionsomkostninger består af vare- og tjenesteforbrug. Hovedparten er importeret forbrug, men Det Blå Danmark bidrager også med betydelig efterspørgsel efter varer og tjenester fra danske underleverandører i andre brancher, jf. afsnit 6.3. Derved bidrager Det Blå Danmark indirekte til beskæftigelse for yderligere 36.410 personer, når man også regner beskæftigelsen hos underleverandørers underleverandører osv. med, jf. afsnit 4.

For hver 100 beskæftigede i Det Blå Danmark bliver der gennem efterspørgslen til forbrug i produktionen med andre ord skabt beskæftigelse for yderligere 60 andre personer. Den indirekte beskæftigelse er beregnet på en kortlægning af beskæftigelsen og de interne leverancer imellem alle virksomheder i Danmark, jf. afsnit 4.

Tabel 2 Direkte og indirekte beskæftigelse i Det Blå Danmark, 2019

	Antal direkte	Antal indirekte	Direkte + indirekte som andel af alle beskæftigede
	Personer	Personer	Pct.
Olie og gas	3.286	1.977	0,2
Skibsbygning	4.529	1.869	0,2
Skibsfart	11.237	4.254	0,5
Udstyr	17.637	14.288	1,1
Hjælpevirksomhed	24.191	14.022	1,3
Det Blå Danmark	60.880	36.410	3,4

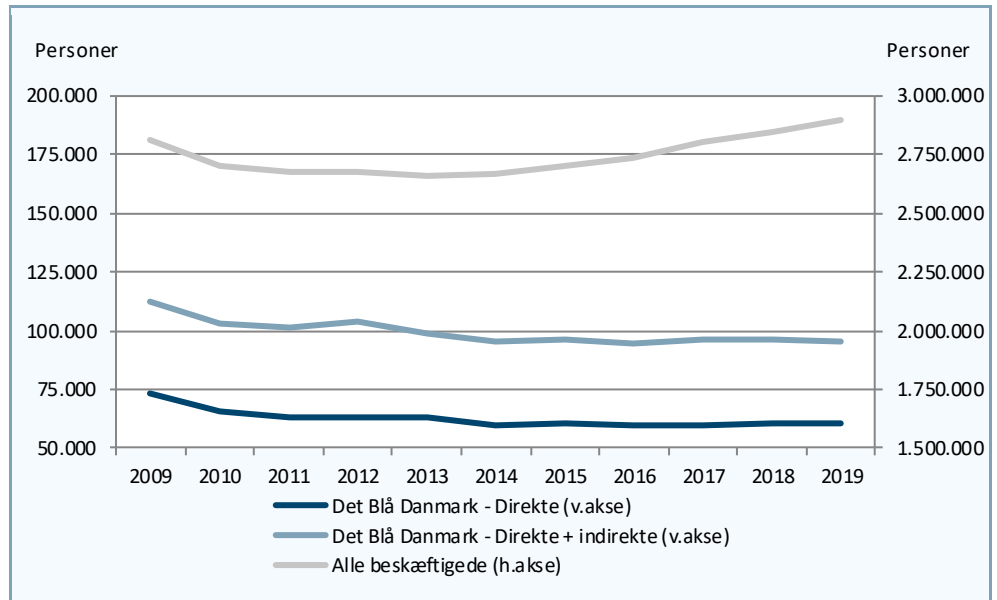
Kilde: COWI på baggrund af data fra Danmarks Statistik

5.2 Udvikling i beskæftigelsen

Antallet af direkte beskæftigede i Det Blå Danmark er faldet med 12.087 personer fra 2009, midt i den økonomiske krise, og til 2019, hvor 60.880 personer var beskæftigede i Det Blå Danmark, jf. figur 1. Inklusive den indirekte beskæftigelse viste den samlede beskæftigelse i Det Blå Danmark en stigende tendens

frem til 2008, hvor knap 120.000 personer direkte og indirekte var beskæftiget i Det Blå Danmark. Fra 2009 er beskæftigelsen faldet fra knap 113.000 til det nuværende niveau på 97.290 personer.

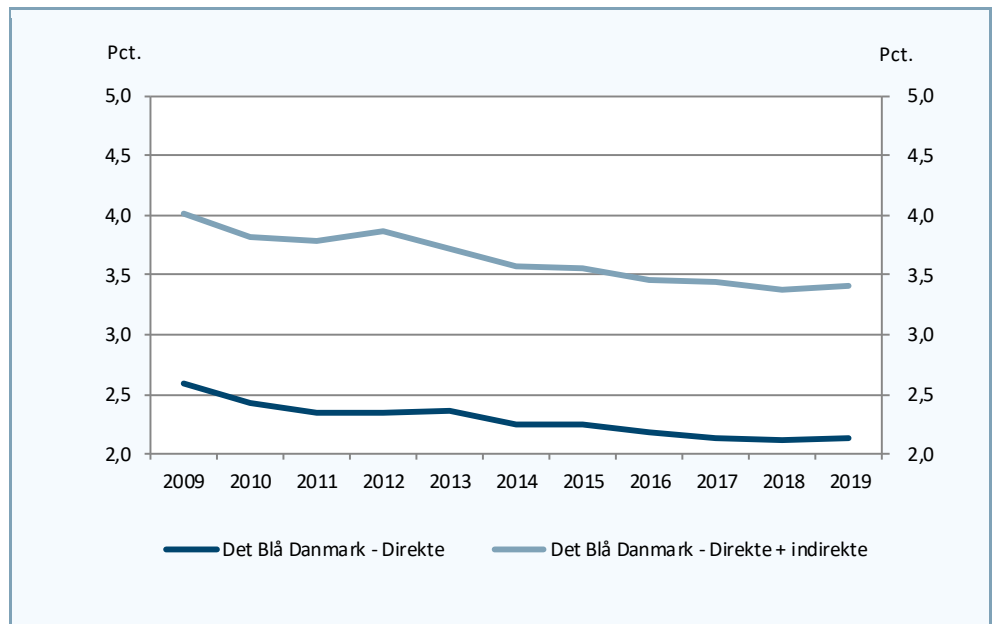
Figur 1 Udvikling i beskæftigelsen i Det Blå Danmark, 2009-2019



Anm.: Indirekte beskæftigelse beregnet år for år ved brug af Danmarks Statistiks input-output-tabeller for endelige nationalregnskabsår (117 brancher) for 2009-2017 og Danmarks Statistiks input-outputtabeller for foreløbige Nationalregnskabstal (69 brancher) for 2017-2019.

Kilde: COWI på baggrund af data fra Danmarks Statistik

Figur 2 Udvikling i beskæftigelsen, 2009-2019

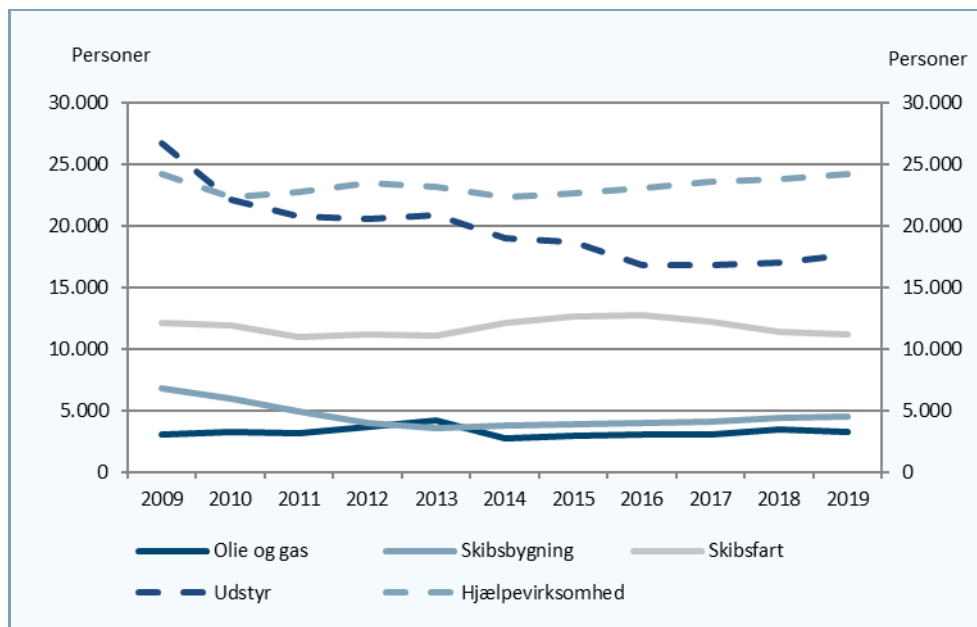


Kilde: COWI på baggrund af data fra Danmarks Statistik

Det Blå Danmarks andel af den samlede beskæftigelse er faldet med 0,5 procentpoint fra 2,6 procent til 2,1 procent fra 2009 til 2019, jf. figur 2. Det Blå Danmarks samlede direkte og indirekte bidrag til beskæftigelsen er fra 2009 til 2019 faldet med 0,6 procentpoint fra 4 procent til 3,4 procent af den samlede

beskæftigelse. Det indikerer overordnet set, at produktionsstrukturen ikke – i modsætning til data fra perioden før 2009 – i de seneste 10 år har ændret sig.

Figur 3 Opdeling af den direkte beskæftigelse i Det Blå Danmark, 2009-2019



Kilde: COWI på baggrund af data fra Danmarks Statistik

Beskæftigelsen i Det Blå Danmark er samlet set faldet med 20 procent fra 2009-2019. Udviklingen i perioden for Det Blå Danmark følger udviklingen i den samlede beskæftigelse frem til 2013, men hvor den samlede danske beskæftigelse fra 2013 og frem har været i vækst, har Det Blå Danmark fortsat den vigende tendens.

Der er væsentlige forskelle på udviklingen i den direkte beskæftigelse inden for de fem brancher i perioden 2009-2019. Bemærk imidlertid, at det ikke er meningsfuldt at fortolke udviklingen i beskæftigelsen i Udstyr, Hjælpevirksomhed, Skibsfart samt Olie og gas mellem 2013 og 2014 og mellem 2015 og 2016, hvor beskæftigelsen synes henholdsvis at stige og falde, jf. figur 3. Årsagen er, at der sker brancheskift henholdsvis ind og ud af disse brancher. På grund af diskretionshensyn er det ikke muligt at komme det nærmere, eller at justere for det.

Beskæftigelsen i Hjælpevirksomhed har været stabil i perioden. Beskæftigelsen i Olie og gas steg i perioden 2009 til 2013, og der har også været fremgang fra 2014-2018. Dog har der været et mindre fald igen fra 2018-2019. Udviklingen i Skibsfart¹ er samlet set svagt vigende fra 2009-2013, i vækst fra 2013 til 2016 og igen vigende fra 2016. Beskæftigelsen i Udstyr faldt fra 2009-2011, hvor beskæftigelsen gik tilbage med 22 procent, og igen fra 2013-2017, hvor beskæftigelsen yderligere er gået tilbage med 12 procent. Der har dog været en mindre

¹ Der har i perioden været en stigende udenlandsk beskæftigelse i skibsfart. Medregnes denne har der således været stigende beskæftigelse for skibsfart.

stigning fra 2017-2019. Beskæftigelsen i Skibsbygning har været stigende frem til 2013 og i vækst fra 2013 og frem.

5.3 Uddannelsesniveau

Uddannelsesfordelingen for de beskæftigede i Det Blå Danmark er kendetegnet ved en relativt stor andel af personer med erhvervsfaglige eller korte videregående uddannelser. Samlet set beskæftiger Det Blå Danmark 2,1 procent af den samlede beskæftigelse, men henholdsvis 2,3 procent og 2,8 procent af disse to uddannelsesgrupper. Tilsvarende er grundskole, gymnasialt, mellemlangt og langt videregående uddannede underrepræsenteret i beskæftigelsen i Det Blå Danmark, jf. tabel 3. Inden for Det Blå Danmark udgør erhvervsfagligt uddannede 35,3 procent, mens den næststørste gruppe er personer uden uddannelse udover over grundskolen (når der ses bort fra gruppen af ansatte med manglende oplysninger om uddannelsesniveau), der udgør 12,2 procent af beskæftigelsen i Det Blå Danmark.

Tabel 3 Uddannelsesniveau for Det Blå Danmark, 2019

	Antal	Andel i Det Blå Danmark	Andel af alle beskæftigede i gruppen
	Personer	Pct.	Pct.
Grundskole	7.457	12,2	1,3
Gymnasiale uddannelser	3.647	6,0	1,3
Erhvervsfagligt uddannede	21.501	35,3	2,3
Korte videregående uddannelser	4.472	7,3	2,8
Mellemlange videregående uddannelser + BA	6.541	10,7	1,2
Lange videregående uddannelser	5.215	8,6	1,5
Manglende uddannelsesoplysninger	12.047	19,8	.
I alt	60.880	100,0	2,1

Kilde: COWI på baggrund af data fra Danmarks Statistik

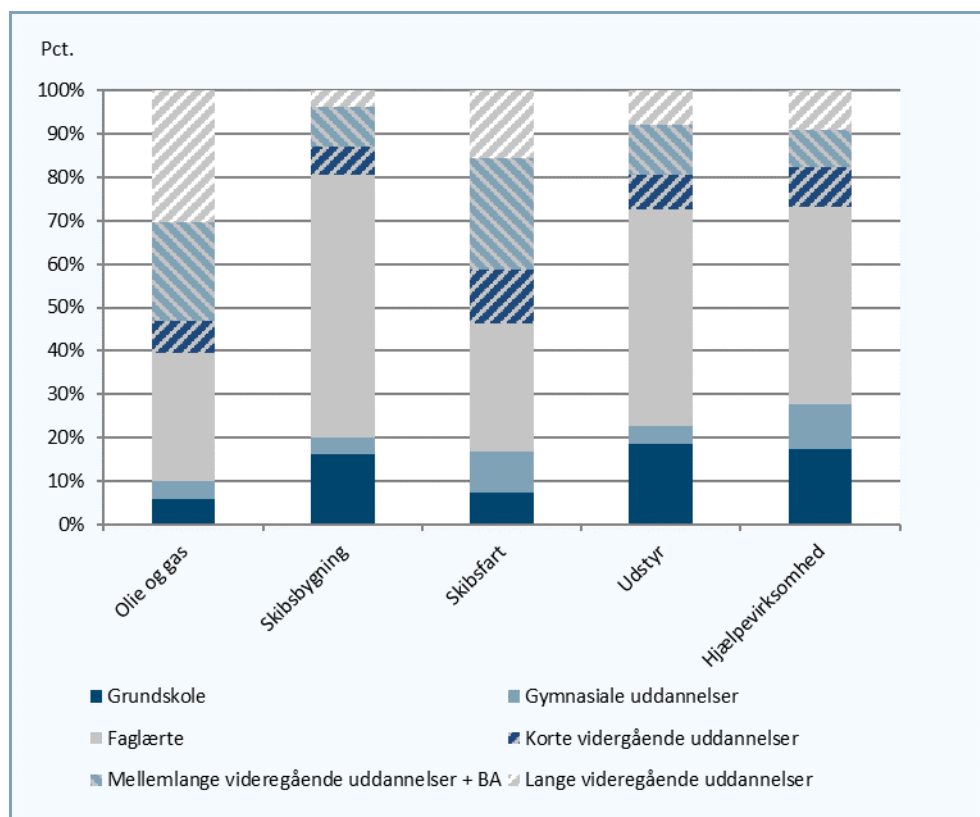
Uddannelsesniveauet er generelt højest inden for Skibsfart og Olie og gas. I Skibsfart udgør andelen af langt videregående uddannede 15,6 procent og andelen af mellemlangt videregående uddannede udgør 25,6 procent af den samlede beskæftigelse, jf. figur 4. Heraf bidrager 'Maskinteknisk, MVU' med 9,6 procent, "Kontoruddannelser" med 5,6 procent, og 'Skibsførere, MVU' bidrager med 5,2 procent, jf. den supplerende oversigt over de hyppigst forekommende uddannelser i Det Blå Danmark i bilagsmaterialet afsnit 6.4A.2. Skibsførere og skibsofficerer udgør tilsammen 13,1 procent af beskæftigelsen i Skibsfart.

I Olie og gas udgør andelen af langt videregående uddannede 30,4 procent og andelen af mellemlangt videregående uddannede 22,8 procent af den samlede beskæftigelse, jf. figur 4. De mere specifikke uddannelsesgrupper 'Maskinteknisk, MVU' udgør 9,4 procent, 'Elektriker' udgør 5,1 procent og 'Cykel-, auto- og skibsmekanikere mv.' udgør 3,1 procent.

I branchen Skibsbygning dominerer erhvervsfagligt uddannede med 60,3 procent af beskæftigelsen. Heraf bidrager den mest hyppige uddannelse 'Smedeuddannelser' med 12,7 procent og uddannelserne 'Cykel-, auto- og skibsmekanikere mv.', 'Skibsteknik og skibsmontage', 'Industri tekniker og cnc-tekniker' og 'Maritime håndværksfag' hver med mellem 4-6 procent af beskæftigelsen.

I brancherne Udstyr og Hjælpevirksomhed udgør erhvervsfagligt uddannede den største andel af beskæftigelsen jf. figur 4. I Hjælpevirksomhed er de hyppigste uddannelser med 20,7 procent 'Kontoruddannelser'. Uddannelsesgrupperne 'Cykel-, auto- og skibsmekanikere mv.' og 'Hhx' udgør også væsentlige dele af beskæftigelsen med henholdsvis 4,9 procent og 3,7 procent. I Udstyr er den hyppigste uddannelse 'Industri tekniker og cnc-tekniker' med 10,5 procent som efterfølges af andre erhvervsfaglige og tekniske uddannelser 'Cykel-, auto- og skibsmekanikere mv.' og 'Smedeuddannelser' med hhv. 6,9 procent og 3,3 procent af beskæftigelsen i branchen, mens 'Kontoruddannelser' udgør 4,2 procent.

Figur 4 Opdeling af uddannelsesniveau på underbrancher, 2019

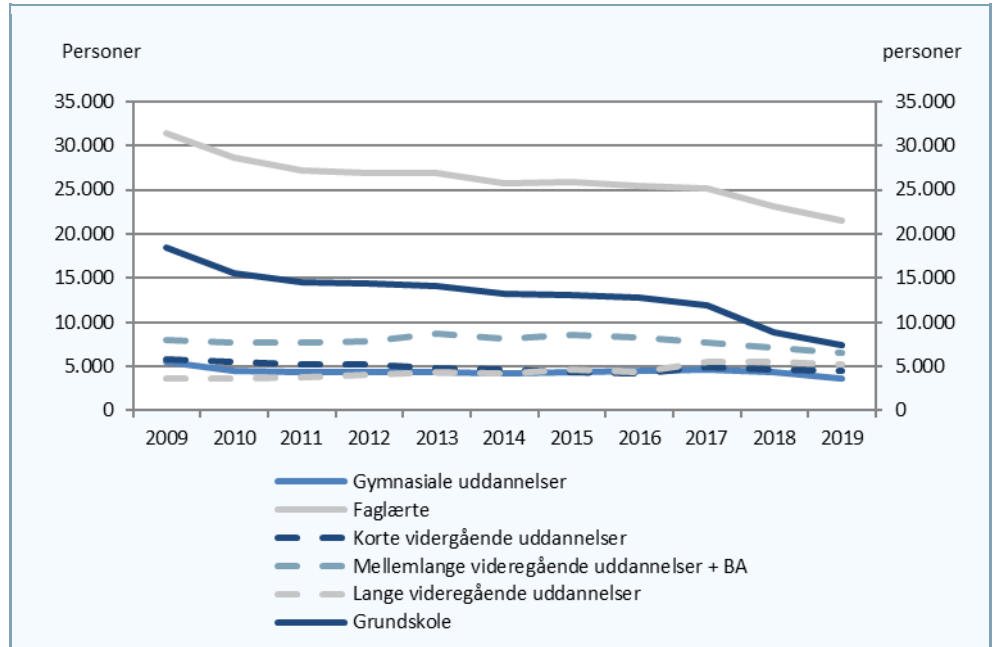


Note: I figuren indgår ikke personer med uoplyst uddannelse.
 Kilde: COWI på baggrund af data fra Danmarks Statistik

Der har fra 2009 til 2019 været et fald i beskæftigelsen for grundskoleuddannede på 59,6 procent. Beskæftigelsen for gymnasialt- og erhvervsfagligt uddannede begge er faldet med hhv. 33,3 procent og 31,6 procent. Beskæftigelsen for

Kort videregående uddannede er faldet med 24 procent. Udviklingen skal ses i sammenhæng med faldet i beskæftigelsen i brancherne Udstyr og Skibsbygning, jf. figur 3. Beskæftigelsen for langt videregående uddannede er vokset med 41,4 procent, jf. figur 5.

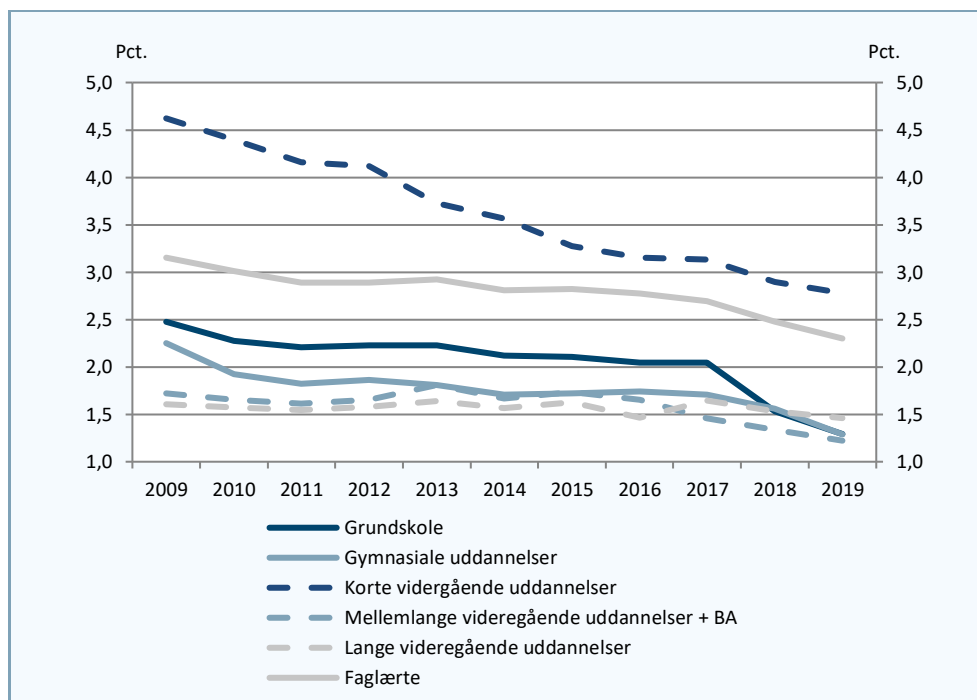
Figur 5 Udvikling i uddannelsesfordeling i Det Blå Danmark, 2009-2019



Note: I figuren indgår ikke personer med uoplyst uddannelse.
 Kilde: COWI på baggrund af data fra Danmarks Statistik

Udviklingen i retning af et højere uddannelsesniveau i Det Blå Danmark falder sammen med en tilsvarende udvikling i den samlede beskæftigelse. Det er de samme uddannelsesgrupper, der er henholdsvis mange og få af i forhold til den samlede beskæftigelse i 2019, hvor Det Blå Danmark udgør 2,1 procent af den samlede beskæftigelse, som i 2009, hvor Det Blå Danmark udgjorde 2,6 procent af beskæftigelsen, jf. figur 6.

Figur 6 Udvikling i Det Blå Danmarks andel af uddannelsesgrupper, 2009-2019



Note: I figuren indgår ikke personer med uoplyst uddannelse.
 Kilde: COWI på baggrund af data fra Danmarks Statistik

5.4 Regional fordeling

I dette afsnit beskrives den geografiske fordeling af beskæftigelsen i Det Blå Danmark. Beskrivelsen tager udgangspunkt i de beskæftigedes bopæl fordelt på de fem regioner: Region Hovedstaden (inkl. Bornholm), Region Sjælland, Region Syddanmark (Sønderjylland og Fyn), Region Midtjylland og Region Nordjylland.

Region Syddanmark er det største bopælsområde for beskæftigede i Det Blå Danmark. Her bor mere end 19.000 personer eller 31,5 procent af de beskæftigede i 2019. I forhold til den samlede beskæftigelse i regionen bidrager Det Blå Danmark her med 3,3 procent mod 2,1 procent på landsplan. Det Blå Danmark bidrager altså med en større del af beskæftigelsen i denne region end på landsplan. Det samme er tilfældet i Region Nordjylland, hvor Det Blå Danmark bidrager med henholdsvis 2,4 procent af den samlede beskæftigelse. Modstykket er Region Midtjylland, Region Hovedstaden og Region Sjælland, hvor Det Blå Danmark bidrager med en mindre del af den samlede beskæftigelse end på landsplan, jf. tabel 4.

Tabel 4 Bopælslandsdel for Det Blå Danmark, 2019

	Antal	Andel i Det Blå Danmark	Andel af alle beskæftigede i gruppen
	Personer	Pct.	Pct.
Hovedstaden	15.059	24,7	1,6
Sjælland	6.429	10,6	1,6
Syddanmark	19.152	31,5	3,3
Midtjylland	13.383	22,0	2,0
Nordjylland	6.857	11,3	2,4
I alt	60.880	100,0	2,1

Kilde: COWI på baggrund af data fra Danmarks Statistik

Der har siden 2006 været en udvikling i retning af, at en forholdsvis større del af beskæftigelsen i Det Blå Danmark findes i Region Hovedstaden og mindre andel i primært Region Syddanmark. Der har været en tilsvarende tendens i den generelle erhvervsudvikling, hvor beskæftigelsen flytter mod de større byer og især mod hovedstadsområdet, men udviklingen er mere udtalt for Det Blå Danmark. F.eks. bidrog Det Blå Danmark i 2006 med 4,3 procent af beskæftigelsen i Region Syddanmark mod 3,3 procent i 2019, jf. tabel 5.

Tabel 5 Udvikling i bopæl for beskæftigede, 2006-2019

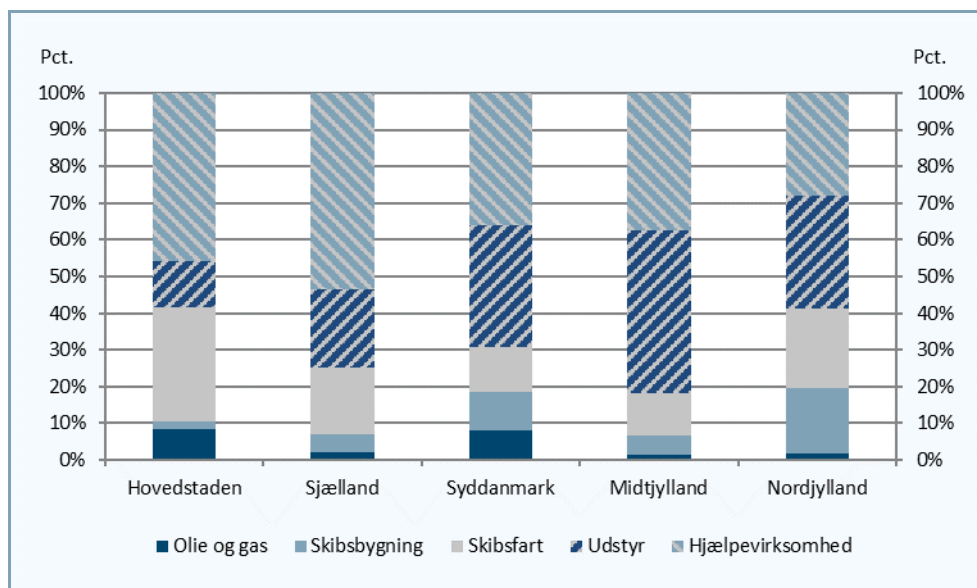
	Andel i Det Blå Danmark		Andel af alle beskæftigede i gruppen	
	2006	2019	2006	2019
	Pct.		Pct.	
Hovedstaden	20,2	24,7	1,7	1,6
Sjælland	9,8	10,6	1,8	1,6
Syddanmark	35,0	31,5	4,3	3,3
Midtjylland	24,4	22,0	2,8	2,0
Nordjylland	10,6	11,3	2,7	2,4
I alt	100	100	2,6	2,1

Kilde: COWI på baggrund af data fra Danmarks Statistik

Denne udvikling skal ligesom udviklingen i uddannelsesfordelingen ses i sammenhæng med faldet i beskæftigelsen i branchen Udstyr, der ligesom Skibsbygning er særligt stærkt repræsenteret i de jyske regioner, jf. figur 7 og 8.

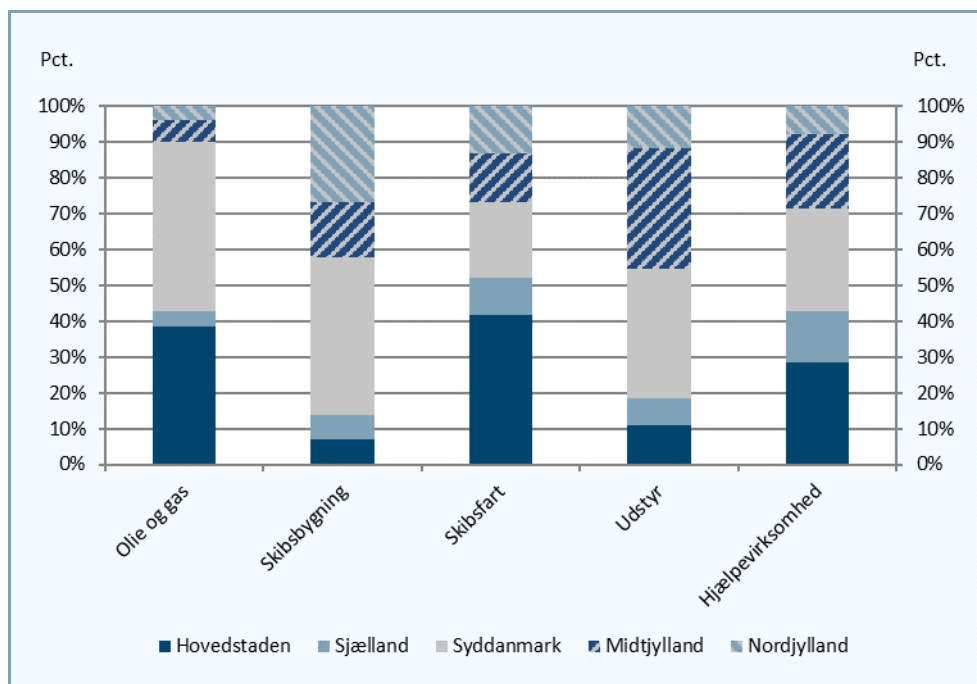
Mere end halvdelen af beskæftigelsen i Skibsfart findes i Region Hovedstaden og i Region Sjælland. Beskæftigelsen inden for Olie og gas er koncentreret omkring Region Syddanmark og Region Hovedstaden. Hjælpevirksomhed er mere ligeligt fordelt på alle regioner.

Figur 7 Bopæl opdelt på underbrancher, 2019



Kilde: COWI på baggrund af data fra Danmarks Statistik

Figur 8 Underbrancher opdelt på bopæl, 2019



Kilde: COWI på baggrund af data fra Danmarks Statistik

5.5 Aldersfordeling

Aldersgruppen 40-49 år udgør 24,5 procent af de beskæftigede i Det Blå Danmark, svarende til 2,3 procent af den samlede beskæftigelse for personer i samme aldersgruppe. Denne aldersgruppe er altså overrepræsenteret i Det Blå

Danmarks andel af den samlede beskæftigelse på 2,1 procent. Det samme gælder aldersgruppen 50-59 år, der udgør 26,4 procent af beskæftigelsen i Det Blå Danmark. Modstykket hertil er en underrepræsentation af unge under 29 år i beskæftigelsen i Det Blå Danmark, jf. tabel 6.

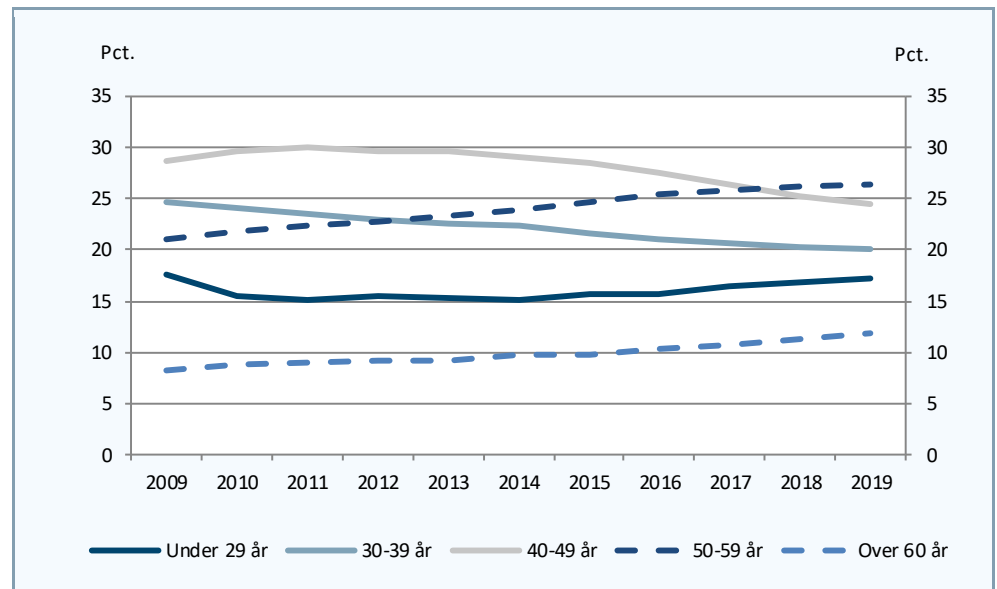
Tabel 6 Aldersfordeling for Det Blå Danmark, 2019

	Antal	Andel i Det Blå Danmark	Andel af alle beskæftigede i gruppen
	Personer	Pct.	Pct.
Under 29 år	10.461	17,2	1,5
30-39 år	12.269	20,2	2,3
40-49 år	14.922	24,5	2,3
50-59 år	16.046	26,4	2,5
Over 60 år	7.182	11,8	2,1
I alt	60.880	100	2,1

Kilde: COWI på baggrund af data fra Danmarks Statistik

Der er i perioden 2009-2019 sket en aldring af beskæftigelsen i Det Blå Danmark sådan, at aldersgruppen 50-59 år og aldersgruppen over 60 gradvist udgør en større andel af beskæftigelsen på bekostning af yngre grupper, jf. figur 9.

Figur 9 Udvikling i aldersfordeling i Det Blå Danmark, 2009-2019

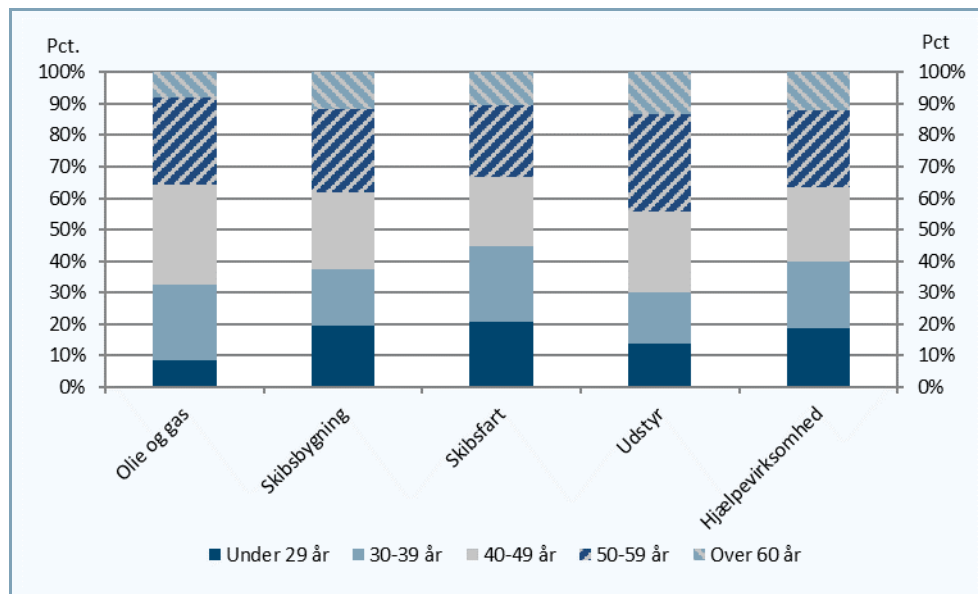


Kilde: COWI på baggrund af data fra Danmarks Statistik

Det ligger uden for rapportens afgrænsning at analysere dette nærmere, men det kunne indikere, at det i vid udstrækning er de samme personer, der arbejder i Det Blå Danmark i 2009 og 2019. Efter den økonomiske krise i 2008 har der samtidig været en tilbagegang blandt unge under 29 år, der dog har oplevet en stigning de senere år. Det stemmer overens med udviklingen i retning af et øget uddannelsesniveau, jf. afsnit 5.3.

Der er ikke store forskelle i aldersfordelingen imellem de fem brancher i Det Blå Danmark, om end de beskæftigede i Skibsfart er lidt yngre end i de øvrige brancher, jf. figur 10.

Figur 10 Aldersfordeling opdelt på underbrancher, 2019



Kilde: COWI på baggrund af data fra Danmarks Statistik

5.6 Indkomst og skat

I dette afsnit beskrives de beskæftigedes gennemsnitlige indkomst og skat i Det Blå Danmark. Beskrivelsen tager udgangspunkt i tre indkomstbegreber: Lønindkomst, bruttoindkomst og disponibel indkomst. Bruttoindkomst indeholder ud over lønindkomst også eventuelle offentlige overførsler og den disponible indkomst er bruttoindkomst efter skat.

Tabel 7 Indkomst og skattebetaling, 2020-prisniveau, 2019

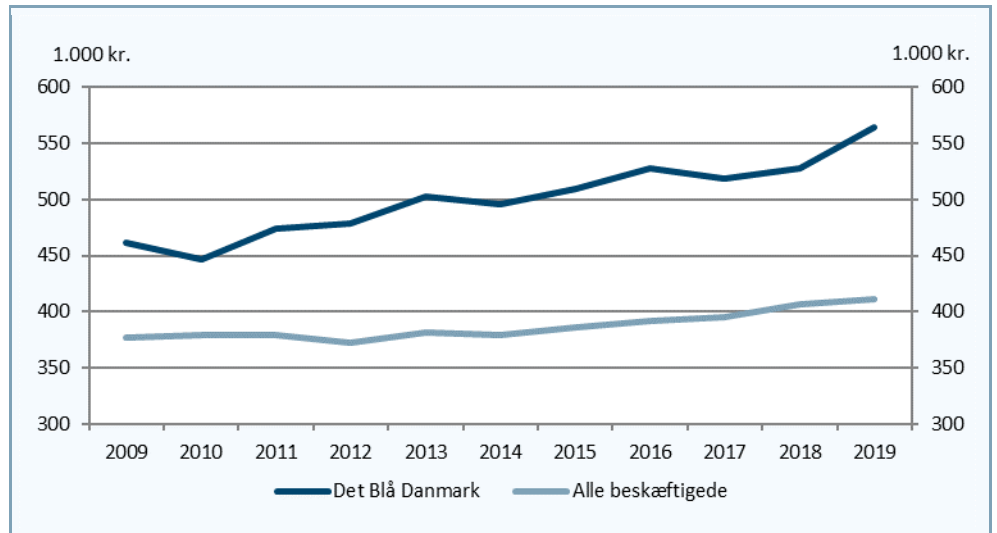
	Lønindkomst	Samlet bruttoindkomst	Skat	Disponibel indkomst
	1.000 kr.			
Olie og gas	984	1.027	418	641
Skibsbygning	463	501	179	338
Skibsfart	562	599	178	442
Udstyr	480	517	187	347
Hjælpevirksomhed	485	532	193	357
Det Blå Danmark	523	564	200	384
Alle beskæftigede	332	404	138	278

Kilde: COWI på baggrund af data fra Danmarks Statistik

Den gennemsnitlige lønindkomst for beskæftigede i Det Blå Danmark er på 523.000 kr. mod godt 332.000 kr. i den samlede beskæftigelse. Der er altså en forskel på 192.000 kr. Lønindkomsten er væsentlig højere i brancherne Olie og

gas med knap 984.000 kr. og Skibsfart med 562.000 kr. end i de øvrige bran-cher. Men også i de øvrige tre brancher er lønindkomsten højere end i den sam-lede danske beskæftigelse, jf. tabel 7.

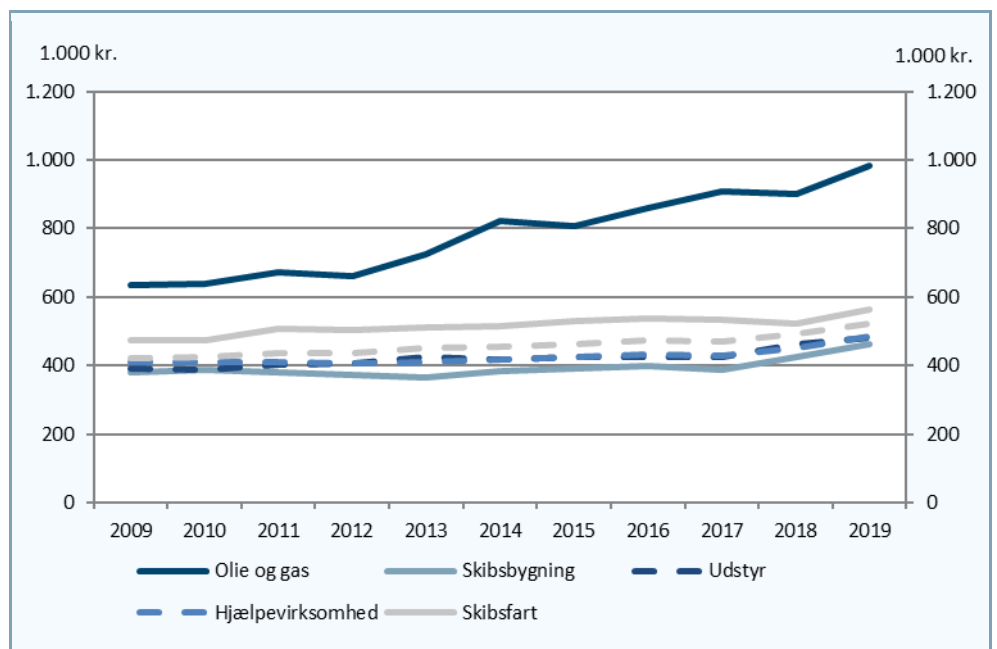
Figur 11 Udvikling af bruttoindkomst, 2019-prisniveau, 2009-2019



Kilde: COWI på baggrund af data fra Danmarks Statistik

Indkomstudviklingen har ud fra en gennemsnitsbetragtning været mere positiv for de beskæftigede i Det Blå Danmark end gennemsnittet for den samlede be-skæftigelse, jf. figur 11. Bruttoindkomsten korrigeret for inflation er således ste-get med 22 procent (reallønsfremgang) i Det Blå Danmark mod 6,6 procent i den samlede beskæftigelse fra 2009 til 2019, jf. figur 11.

Figur 12 Udvikling i lønindkomst, 2020-prisniveau, 2009-2019



Kilde: COWI på baggrund af data fra Danmarks Statistik

Udviklingen dækker, at samtlige brancher har oplevet en forøget lønindkomst i sammenligning med alle beskæftigede. Branchen Olie og Gas har især oplevet en øget lønindkomst med 54,5 %. For de resterende fire brancher har forøgelsen i lønindkomsten været mellem 18,7 % og 23,1 %.

6 Produktion i Det Blå Danmark

I denne del af rapporten beskrives Det Blå Danmarks bidrag til produktion, indkomstskabelse, eksport og import i Danmark.

Afsnittet er opdelt i 4 underafsnit. I afsnit 6.1 beskrives Det Blå Danmarks bidrag til produktionen og indkomstskabelsen i Danmark. I afsnit 6.2 beskrives udviklingen i produktion og indkomstskabelse. Desuden redegøres der for Det Blå Danmarks indirekte bidrag til produktion og indkomstskabelse i Danmark gennem køb af varer og tjenester fra danske virksomheder i andre brancher. I afsnit 6.3 beskrives Det Blå Danmarks bidrag til og udvikling i eksporten samt importindholdet i produktionen. I det sidste afsnit 6.4 beskrives produktivitetsudviklingen i Det Blå Danmark.

Boks 1 Det Blå Danmarks produktion

Det Blå Danmarks produktion, dvs. markedsværdien af varer og tjenesteydelser, tager udgangspunkt i detaljerede nationalregnskabsopgørelser fra 2000-2016 og mindre detaljerede foreløbige nationalregnskabsdata for 2017-2018. De to brancher Olie og gas og Skibsfart, er udskilt i seneste nationalregnskabsdata, men de andre brancher er ikke. Det skaber en vis metodisk usikkerhed, jf. afsnit 4.

Boks 2 BVT, BNP og BNI

Indkomsten skabt ved produktionen betegnes formelt bruttoværditilvækst (BVT) og er defineret som den del af produktionsværdien, der er tilbage, når udgifter til køb af varer og tjenester er trukket fra (forbrug i produktionen), jf. tabel 8. Bruttoværditilvæksten fordeles på aflønning af ansatte, afskrivninger på investeringer, skatter og afgifter til staten og overskud (efter skat) til virksomhedsejere. Danmarks bruttofaktorindkomst (BFI) er summen af bruttoværditilvæksten i alle brancher. Der er altså ingen forskel på de to indkomstbegreber.

Det mere populært anvendte indkomstbegreb bruttonationalproduktet (BNP) kan opgøres på samme måde; men er lidt højere, fordi bl.a. punktafgifter tælles med som indkomst i denne opgørelse.

Bruttonationalindkomsten (BNI) er et mål for landets samlede indkomst. BNI kan beregnes med udgangspunkt i bruttonationalproduktet (BNP), idet der korrigeres for lønninger betalt af indenlandske arbejdsgivere til udenlandske lønmodtagere, formueindkomster til eller fra udlandet samt produktions- og importskatter fra eller til udlandet. Det kan f.eks. være danske virksomheders indtægter fra datterselskaber i udlandet. Som et relevant eksempel vil man, hvis man bruger BVT som mål for en branches bidrag til nationalindkomsten, tendere til at undervurdere skibsfartens betydning, fordi danske redere ofte indchartrer skibe via udenlandske datterselskaber (forbrug i produktionen), hvorfra man sidenhen hjemtager overskuddet. I nationalregnskabet vil indkomsten skabt herved indgå i det danske BNI, men ikke i BVT.

6.1 Produktion og indkomstskabelse

Produktionen i Det Blå Danmark havde i 2019 en værdi på 394 mia. kr., jf. tabel 8. Det svarer, jf. tabel 9, til 9,7 procent af den samlede produktion i Danmark. Den samlede indkomst skabt ved produktionen (BVT, jf. boks 1) i Det Blå Danmark var i samme år på 104 mia. kr. Det svarer til 5,1 procent af den samlede bruttoværditilvækst (BVT) i 2019. Til sammenligning beskæftigede Det Blå Danmark 2,1 procent af den samlede beskæftigelse i 2019. For hver beskæftiget skaber Det Blå Danmark altså over dobbelt så meget indkomst som gennemsnittet i dansk økonomi. Skibsfarten alene bidrager med 60,7 procent af produktionsværdien i Det Blå Danmark i 2019 og 33,9 procent af BVT i det Blå Danmark.

Forbrug af varer og tjenesteydelser udgør en stor del af produktionen for især Skibsfart, Skibsbygning og Udstyr og i modsætning hertil en lille del for Olie og gas. Dermed bidrager Det Blå Danmark også til produktionen i mange andre brancher i Danmark.

Tabel 8 Produktion i Det Blå Danmark, årets priser, 2019

	Produktion	Forbrug i produktionen	BVT
	Mio. kr.		
Olie og gas	26.377	6.661	19.716
Skibsbygning	9.507	6.081	3.426
Skibsfart	239.204	203.826	35.378
Udstyr	65.704	45.360	20.345
Hjælpevirksomhed	53.522	28.165	25.357
Det Blå Danmark	394.314	290.092	104.222
Total	4.084.222	2.046.565	2.037.658

Anm.: Forbrug i produktion er opgjort inklusive afgifter og 'andre overførsler til udlandet' i nationalregnskabet, herunder særligt skibsfartens indchartring af skibe og bunkring.

Kilde: COWI på baggrund af data fra Danmarks Statistik

Tabel 9 Produktion i Det Blå Danmark, andele, 2019

	Produktion	Forbrug i produktionen	BVT
	Pct.		
Olie og gas	0,6	0,3	1,0
Skibsbygning	0,2	0,3	0,2
Skibsfart	5,9	10,0	1,7
Udstyr	1,6	2,2	1,0
Hjælpevirksomhed	1,3	1,4	1,2
Det Blå Danmark	9,7	14,2	5,1
Total	100	100	100

Kilde: COWI på baggrund af data fra Danmarks Statistik

Det Blå Danmarks indirekte bidrag, der inkluderer yderligere underleverandørled i forsyningskæden, kan beregnes til i alt godt 71,8 mia. kr. i produktionsværdi og 33,2 mia. kr. i BVT, jf. tabel 10 og 11. Dette er baseret på opgørelser af i alt 117 branchers indbyrdes leverancer i det seneste offentliggjorte detaljerede nationalregnskab². Dermed kan Det Blå Danmarks samlede bidrag til produktionen opgøres til 11,4 procent og bidraget til BVT til 7,3 procent i 2019.

² Den seneste input-outputtabel med 117 brancher er fra 2017. Input-output tabellerne med 69 brancher for 2019-2019 er baseret på foreløbige nationalregnskabstal.

Tabel 10 Direkte og indirekte produktion i Det Blå Danmark, årets priser, 2019

	Direkte produktion	Indirekte produktion	Direkte + indirekte produktion som andel af total produktion
	Mio. Kr.	Mio. Kr.	Pct.
Olie og gas	26.377	4.195	0,7
Skibsbygning	9.507	4.289	0,3
Skibsfart	239.204	15.752	6,2
Udstyr	65.704	27.503	2,3
Hjælpevirksomhed	53.522	22.131	1,9
Det Blå Danmark	394.314	71.811	11,4
Total produktion i Danmark	4.084.222		100

Kilde: COWI på baggrund af data fra Danmarks Statistik

Tabel 11 Direkte og indirekte BVT i Det Blå Danmark, årets priser, 2019

	Direkte BVT	Indirekte BVT	Direkte + indirekte BVT som andel af total BVT
	Mio. Kr.	Mio. Kr.	Pct.
Olie og gas	19.716	1.576	1,1
Skibsbygning	3.426	1.902	0,3
Skibsfart	35.378	7.965	2,3
Udstyr	20.345	12.825	1,8
Hjælpevirksomhed	25.357	10.408	1,9
Det Blå Danmark	104.222	33.216	7,3
Total	2.037.658		100,00

Kilde: COWI på baggrund af data fra Danmarks Statistik

BVT fordeles på aflønning af ansatte og på bruttooverskud, der går til at dække afskrivninger på investeringer, skatter og afgifter og endeligt til overskud efter afskrivninger og skat, jf. tabel 12. I 2019 udgjorde aflønningen af ansatte for Det Blå Danmark i gennemsnit 37 procent af BVT mod 58,4 procent i gennemsnit på tværs af alle brancher (Total for Danmark). Gennemsnittet dækker over aflønningens relativt lave andel i Olie og gas og Skibsfart, hvor bruttooverskuddet udgør henholdsvis 80,4 procent og 74 procent af BVT, jf. tabel 13. De andre tre brancher viser en mere 'almindelig' fordeling af BVT på mellem 45-60 procent til aflønning af ansatte, set i forhold til gennemsnittet på tværs af alle brancher.

Tabel 12 Opdeling af BVT, årets priser, 2019

	Aflønning af ansatte	Bruttooverskud	BVT
	Mio. kr.	Mio. kr.	Mio. kr.
Olie og gas	3.855	15.861	19.716
Skibsbygning	2.019	1.407	3.426
Skibsfart	9.214	26.164	35.378
Udstyr	9.327	11.018	20.345
Hjælpevirksomhed	14.127	11.230	25.357
Det Blå Danmark	38.542	65.680	104.222
Total	1.189.338	848.320	2.037.658

Kilde: COWI på baggrund af data fra Danmarks Statistik

Tabel 13 Opdeling af BVT, andele, 2019

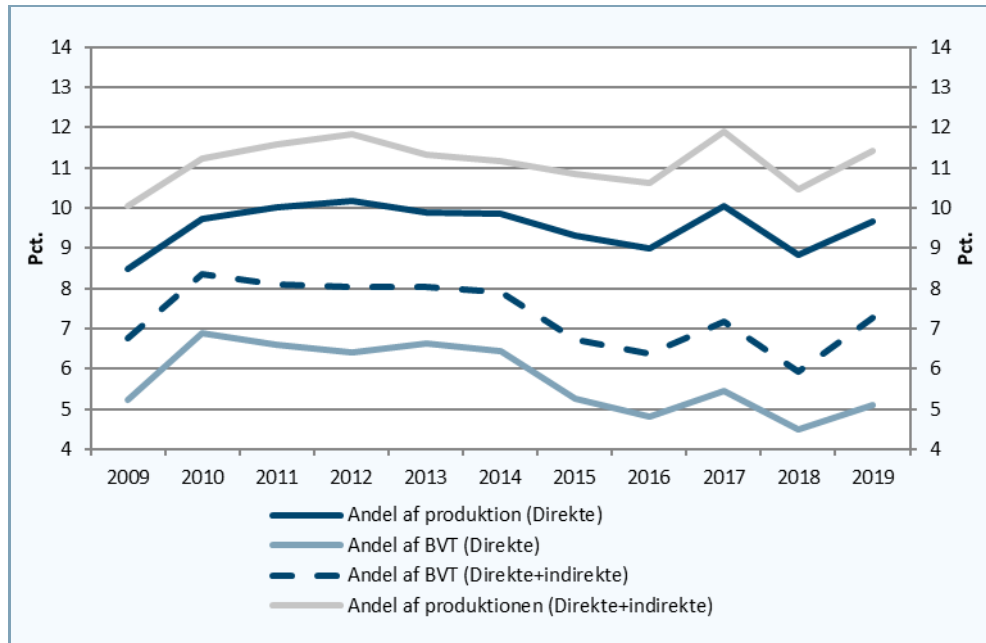
	Aflønning af ansatte	Bruttooverskud	BVT
	Pct.		
Olie og gas	19,6	80,4	100
Skibsbygning	58,9	41,1	100
Skibsfart	26,0	74,0	100
Udstyr	45,8	54,2	100
Hjælpevirksomhed	55,7	44,3	100
Det Blå Danmark	37,0	63,0	100
Total	58,4	41,6	100

Kilde: COWI på baggrund af data fra Danmarks Statistik

6.2 Udvikling i produktion og indkomstkabelse

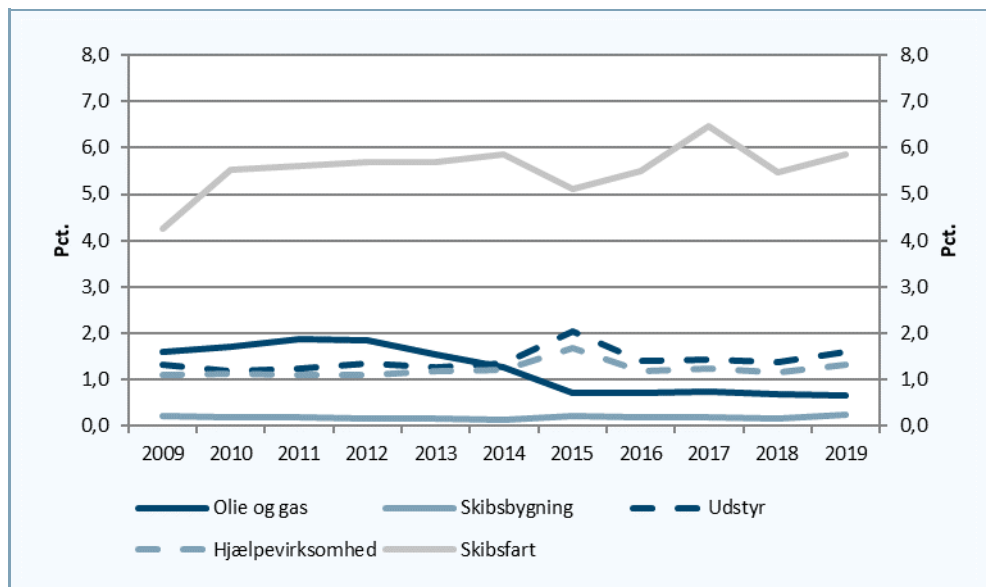
Det Blå Danmarks andel af produktion og BVT i dansk økonomi har jf. Figur 13 været nogenlunde stabil fra 2009 og frem til 2019. Det Blå Danmark oplevede et fald i den samlede andel af produktion i 2016 og igen i 2018. Fra 2018 til 2019 er andelen dog steget på baggrund af en stigning i samtlige brancher undtagen Olie og Gas. I 2019 bidrog Det Blå Danmark direkte med 9,7 procent af produktionsværdien i Danmark og med 5,1 procent til BVT. Inkluderes de indirekte bidrag er tallene 11,4 procent for produktionsværdien og 7,3 procent for BVT.

Figur 13 Det Blå Danmarks andel af samlet produktion, 2009-2019



Kilde: COWI på baggrund af data fra Danmarks Statistik

Figur 14 Det Blå Danmarks andel af samlet produktion (Direkte), 2009-2019



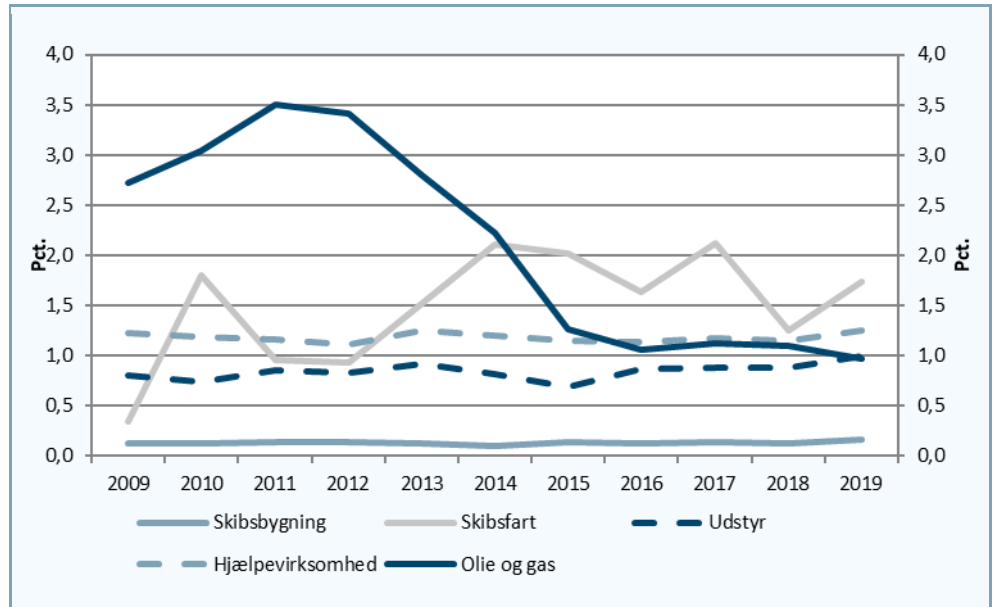
Kilde: COWI på baggrund af data fra Danmarks Statistik

Den lave andel i 2009 kan i høj grad forklares af ekstraordinært lave produktionsværdier i de to store brancher Olie og gas og Skibsfart. For Skibsfartens vedkommende faldt indtjeningen målt ved BVT fra efteråret 2008 og i 2009 på grund af faldende fragtrater og fald i den internationale handel. Nedgangen i indtjeningen i Skibsfart samt Olie og gas vendte imidlertid allerede i 2010 hjulpet på vej af henholdsvis højere oliepriser og genvunden aktivitet i den internationale handel.

Produktion og indtjening i Olie og gas er faldet støt fra 2011 til 2015, hvorefter den har været stabil. Det kan forklares af faldende produktion og af faldende

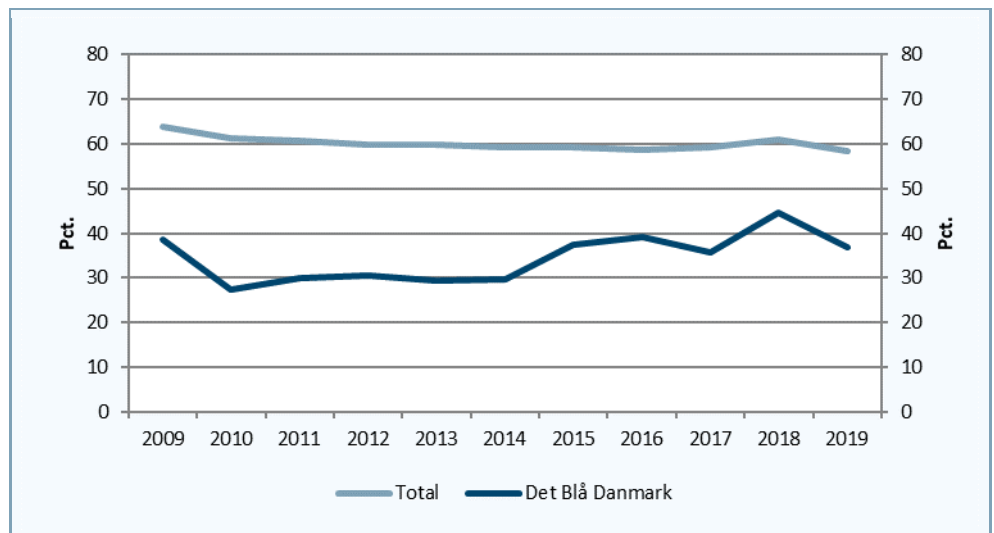
priser. Mest markant faldt olieprisen i 2. halvår af 2014 med omkring 50 procent. Det var ikke godt nyt for indtjeningen i Olie og gas, men modsat kan den lave oliepris bidrage til højere indtjening i Skibsfarten, der da også udviser et positivt udsving i netop 2014.

Figur 15 Det Blå Danmarks andel af samlet BVT (Direkte), 2009-2019



Kilde: COWI på baggrund af data fra Danmarks Statistik

Figur 16 Aflønning af ansatte som andel af BVT, 2009-2019



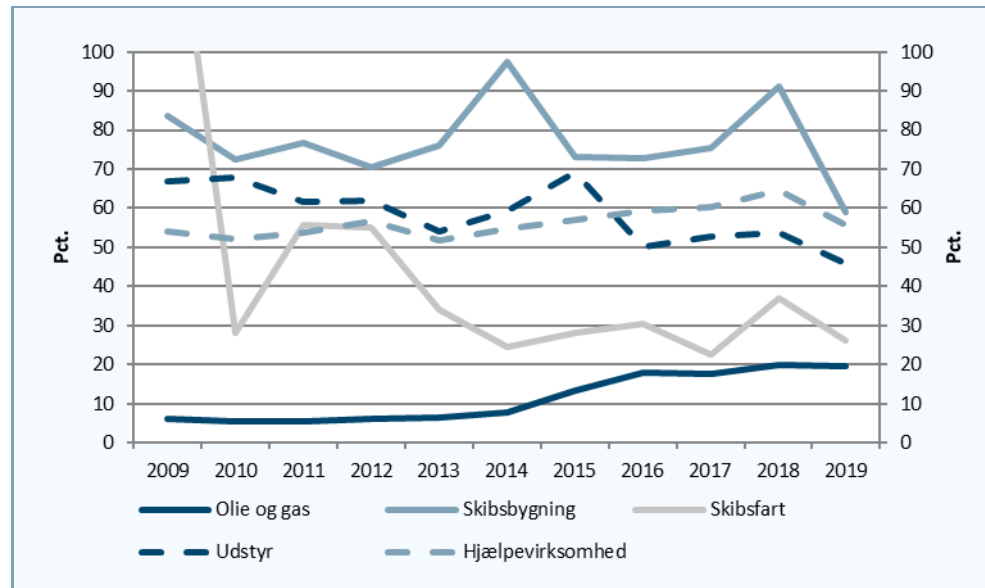
Kilde: COWI på baggrund af data fra Danmarks Statistik

I Det Blå Danmark som helhed har aflønning af ansatte som andel af BVT udvist først et fald fra 2009 til 2010 og derefter en stigende tendens fra 2010 og frem. Aflønning af ansatte som andel af BVT er samlet set som følge af faldet fra 2018 til 2019 faldet fra 38,5 pct. til 37 pct. fra 2009-2019., jf. figur 16.

Denne udvikling skyldes den faldende indtjening i Olie og gas, der er den mindst arbejdskraft-intensive branche i Det Blå Danmark, jf. figur 17. Indtjeningen i

Olie og gas udgør i 2019 en mindre del af samlet BVT i Det Blå Danmark i 2019 end i 2009. Aflønningen af ansattes andel af BVT ligger dog stadig under det gennemsnitlige niveau i dansk økonomi, jf. figur 16. Dette afspejler, at både Olie og gas samt Skibs fart er relativt kapitalintensive brancher samt at olie og gas er værdifulde naturressourcer.

Figur 17 Aflønning af ansatte som andel af BVT, 2009-2019



Anm: Helt ekstraordinært er bruttooverskuddet i skibsfarten negativ i 2009, hvorfor aflønningens andel af BVT bliver 155 procent.

Kilde: COWI på baggrund af data fra Danmarks Statistik

6.3 Eksport- og importforhold

En stor del af den samlede produktion i Det Blå Danmark går til eksport. Samlet blev der i 2019 eksporteret for 287 mia. kr., svarende til 26,5 procent af Danmarks samlede eksport af varer og tjenester. Ser man på eksporten som andel af produktionen, eksporteres 72,8 procent af produktionen i Det Blå Danmark til udlandet. Til sammenligning eksporteres 26,5 procent af den samlede danske produktion til udlandet, jf. tabel 14.

Den højeste eksportandel ses inden for Skibsfart, hvor 93,7 procent af produktionen eksporteres. Denne branche alene står i 2019 for 20,7 procent af den samlede danske eksport, jf. tabel 14. Også Udstyr og Olie og gas har en eksportandel over gennemsnittet for den samlede økonomi, hhv. med omkring 51,7 procent og 42,5 procent. Skibsbygning og Hjælpevirksomhed derimod eksporterer med henholdsvis 25,6 procent og 28,6 procent omkring samme andel af produktionen som gennemsnittet for den samlede økonomi.

Tabel 14 Direkte eksport i Det Blå Danmark, årets priser, 2019

	Eksport	Andel af samlet eksport	Eksportandel af produktion
	Mio. kr.	Pct.	Pct.
Olie og gas	11.197	1,0	42,5
Skibsbygning	2.437	0,2	25,6
Skibsfart	224.232	20,7	93,7
Udstyr	33.996	3,1	51,7
Hjælpevirksomhed	15.291	1,4	28,6
Det Blå Danmark	287.153	26,5	72,8
Total	1.082.060	100,0	26,5

Anm: *) Eksporttallene i tabellen er baseret på eksporttallene i input-output-tabellerne. Eksportandelen af den totale eksport af danske varer og tjenester er beregnet på baggrund af eksport der er knyttet direkte til produktion og indkomstdannelse i Danmark i nationalregnskabets input-outputtabeller, der kan afvige fra den officielle eksportopgørelse i nationalregnskabet grundet netto-turismeindtægter og import til reeksport.

Kilde: COWI på baggrund af data fra Danmarks Statistik

Ud over den direkte eksport er der også en del af produktionen, der eksporteres indirekte. For eksempel går en stor del af produktionen i Olie og gas i produktionen af danske raffinerede olieprodukter, som derefter eksporteres. På denne måde bliver en del af produktionen i Olie og gas eksporteret i næste led i forsyningskæden. Ved at medregne dette bidrag bliver eksportandelen for Olie og gas forøget til 66,4 procent, jf. tabel 15, mens eksportandelen for Det Blå Danmark bliver forøget til 79,8 procent.

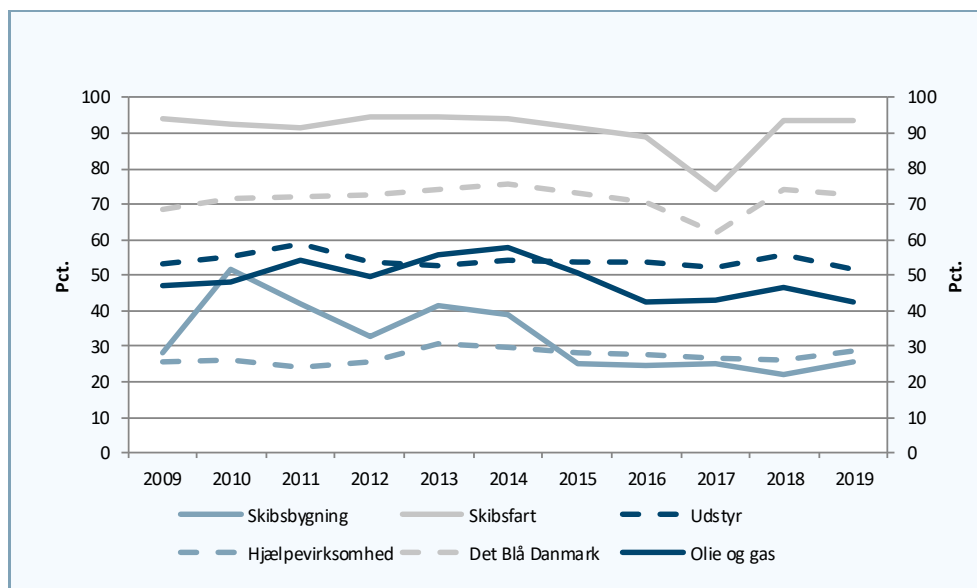
Tabel 15 Direkte og indirekte eksport, årets priser, 2019

	Direkte og indirekte eksport	Andel af samlet eksport	Eksportandel af produktion
	Mio. kr.	Pct.	Pct.
Olie og gas	17.523	1,6	66,4
Skibsbygning	2.903	0,3	30,5
Skibsfart	231.381	21,4	96,7
Udstyr	37.969	3,5	57,8
Hjælpevirksomhed	23.864	2,2	44,6
Det Blå Danmark	314.762	29,1	79,8

Kilde: COWI på baggrund af data fra Danmarks Statistik

Den direkte eksportandel for Det Blå Danmark har ligget relativt stabil omkring 70 procent indtil 2012. Det skyldes især Skibsfart, der har en stabil eksportandel på over 90 procent, og som fylder meget i det samlede tal. Dog med et markant fald i 2017, der dog blev hentet igen i 2018 og 2019. I Skibsbygning er der betydelige udsving i eksportandelen mellem 2009-2019, jf. figur 18. I Hjælpevirksomhed og Udstyr har der været en mere stabil tendens.

Figur 18 Direkte eksportandele, årets priser, 2009-2019



Kilde: COWI på baggrund af data fra Danmarks Statistik

I forhold til resten af økonomien udgør forbrug i produktionen en relativt stor andel af den samlede produktionsværdi i Det Blå Danmark. I 2017, som er det seneste endelige nationalregnskabsår, udgjorde forbrug i produktionen 72,7 procent af produktionsværdien i Det Blå Danmark. Gennemsnittet for produktionen i alle brancher i den danske økonomi var 48,3 procent. Tilsvarende udgjorde importeret forbrug i produktionen i gennemsnit 16,1 procent af produktionsværdierne mod 52,9 procent i Det Blå Danmark, jf. tabel 16.

Tabel 16 Importindhold, årets priser, 2019

	Forbrug i produktionen	Indenlandsk forbrug i værdi og andel af produktion		Importeret forbrug i værdi og andel af produktion	
	Mio. kr.	Mio. kr.	Pct.	Mio. kr.	Pct.
Olie og gas	6.823	4.903	18,1	1.920	7,1
Skibsbygning	4.357	2.500	36,5	1.858	27,1
Skibsfart	178.570	20.991	10,0	157.579	75,0
Udstyr	36.907	22.563	42,1	14.344	26,8
Hjælpevirksomhed	22.929	16.884	37,0	6.045	13,3
Det Blå Danmark	249.586	67.841	19,8	181.746	52,9
Total	1.844.584	1.229.531	32,2	615.054	16,1

Anm: Forbrug i produktion er opgjort inklusive afgifter og 'andre overførsler til udlandet' i nationalregnskabet, herunder særligt skibsfartens indchartring af skibe og bunkring. Forbruget er opgjort inkl. underleverancer inden for Det Blå Danmark. I beregningerne af indirekte bidrag til beskæftigelse, produktion og BVT er der korrigeret for dette sådan, at dobbelttælling undgås.

Kilde: COWI på baggrund af data fra Danmarks Statistik

Skibsfart og Olie og gas er ekstreme tilfælde med forbrugsandele på henholdsvis 85,0 procent³ og 25,2 procent⁴. De 3 øvrige brancher er i denne henseende ikke væsentligt forskellige fra gennemsnittet for den samlede økonomi. En stor del af dette forbrug er importerede varer og tjenester, hvilket hovedsageligt kan tilskrives Skibsfart, men der er også en væsentlig efterspørgsel efter varer og tjenester fra virksomheder i andre brancher i Danmark. Det er her igennem de indirekte bidrag til produktion, indkomst og beskæftigelse genereres.

6.4 Produktivitet

De fleste brancher i Det Blå Danmark har i gennemsnit oplevet en stigende produktivitet, det vil sige BVT i faste priser per beskæftiget, i perioden 2007 til 2017, jf. tabel 17. Ændringer i Danmarks Statistiks definition af branchen Olie og gas fra 2015 til 2016 betyder, at det ikke er muligt at vurdere produktivitetsudviklingen for denne branche efter 2016. Derfor er det heller ikke muligt at vurdere udviklingen for Det Blå Danmark som helhed over perioden.

I Skibsfart faldt produktiviteten fra 2007-2009 i forbindelse med den internationale krise, og deraf reduceret kapacitetsudnyttelse i handelsflåden. Samlet set er produktiviteten i Skibsfart alligevel vokset med 2,0 procent om året fra 2007-2017, hvilket er mere end gennemsnittet i dansk økonomi på 1,2 procent.

³ Det dækker over indchartering af skibe og bunkring af brændstof i udlandet.

⁴ Beregnet som summen indenlandsk og importeret forbrug som andel af produktionen.

Tabel 17 Produktivitet, 2007-2017

	BVT per beskæftiget 2017	Gns. årlig vækst
	1.000 kr. pr. beskæftiget	Pct.
Olie og gas	6.390	.
Skibsbygning	558	1,5%
Skibsfart	1.605	2,0%
Udstyr	1.036	5,2%
Hjælpevirksomhed	871	-1,0%
Det Blå Danmark	1.357	.
Total	675	1,2%

Anm *: Beregnet på baggrund af BVT og beskæftigelsestal fra nationalregnskabet. Det opgjorte tal for BVT per beskæftiget stemmer ikke overens med beskæftigelsestallene i afsnit 5. Det skyldes uoverensstemmelser i branchefordeling mellem nationalregnskabet og RAS, selv for Skibsfart og Olie og gas, der er entydigt defineret i begge statistikker.

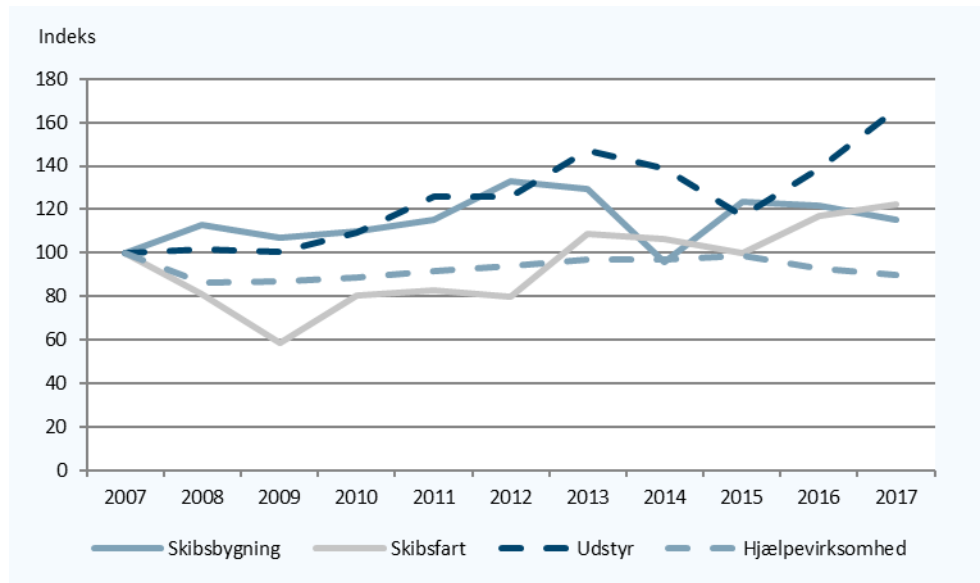
Anm **: Baseret på opgørelse af arbejdsproduktivitetsudvikling fra Danmarks Statistik på DB07 niveau. De er kun tilgængelige endelige nationalregnskabsår. Det vil sige til og med 2017.

Kilde: COWI på baggrund af data fra Danmarks Statistik

Branchen Udstyr har, som følge af færre ansatte og øget BVT, haft høj gennemsnitlig produktivitetsvækst på 5,2 procent om året i gennemsnit fra 2007-2017. Skibsbygning har, som følge af færre ansatte, haft en stigning i produktiviteten på i gennemsnit 1,5 procent om året. Branchen Hjælpevirksomhed har på den anden side haft tilbagegang i produktiviteten med i gennemsnit 1,0 procent om året fra 2007-2017. Skibsfart oplevede faldende produktivitet i første halvdel af perioden, hvorefter produktiviteten begyndte at stige. Set over perioden som helhed har skibsfart en produktivitetsvækst på 2,0 procent om året i gennemsnit.

Flere af brancherne i Det Blå Danmark oplever produktivitetsvækst, der er højere end produktivitetsvæksten for den samlede danske økonomi. For dansk økonomi under et var produktivitetsvæksten ca. 1,2 procent om året i gennemsnit i perioden 2007-2017, mens den for skibsbygning, udstyr og skibsfart er 1,5 – 5,3 procent.

Figur 19 *Udvikling i BVT i faste priser per beskæftiget, indeks, 2007-2017*



Anm: Baseret på opgørelse af branchefordelt arbejdsproduktivitetsudvikling fra Danmarks Statistik på DB07 niveau. Seneste endelige nationalregnskabsår er 2017.

Kilde: COWI på baggrund af data fra Danmarks Statistik

Bilag A

A.1 Afgrænsning af Det Blå Danmark

Bilagstabel 1 viser, hvilke specifikke DB07-brancher, der indgår i afgrænsningen af Det Blå Danmark, samt hvorledes data for beskæftigelsen i primo 2016 danner baggrund for at fordele og udskille Det Blå Danmarks produktion, BVT og eksport i nationalregnskabets opgørelser, jf. afsnit 4.

Bilagstabel 1 Afgrænsning af Det Blå Danmark (2016 data)

DB07 branche-gruppering	Blå beskæftigelse	108 branche-gruppering	Samlet beskæftigelse	Det Blå Danmarks andel af beskæftigelsen
Olie og gas				
61000 Indvinding af råolie	2.101	60000 Indvinding af olie og gas	2.101	100,0
91000 Serviceydelser i forbindelse med indvinding af råolie og naturgas	947	90000 Service til råstofindvinding	1.007	94,0
Udstyr				
263000 Fremstilling af kommunikationsudstyr	1.551	260010 Fremst. af it-udstyr	4.624	33,5
281190 Fremstilling af motorer og turbiner undtagen motorer til vindmøller, flyvemaskiner, motorkøretøjer og knallerter	532	280010 Fremst. af motorer, vindmøller	23.870	2,2
281200 Fremstilling af hydraulisk udstyr	2.024	280010 Fremst. af motorer, vindmøller	23.870	8,5
281300 Fremstilling af andre pumper og kompressorer	3.451	280010 Fremst. af motorer, vindmøller	23.870	14,5
281400 Fremstilling af andre haner og ventiler	4.245	280010 Fremst. af motorer, vindmøller	23.870	17,8
281500 Fremstilling af lejer, tandhjul, tandhjulsudvekslinger og drivelementer	697	280010 Fremst. af motorer, vindmøller	23.870	2,9
331200 Reparation af maskiner	3.361	330000 Rep. og inst. af maskiner mv.	11.162	30,1
331400 Reparation af elektrisk udstyr	949	330000 Rep. og inst. af maskiner mv.	11.162	8,5
Skibsbygning				
301100 Bygning af skibe og flydende materiel	862	300000 Fremst. andre transportmidler	2.337	36,9

DB07 branche-gruppering	Blå beskæftigelse	108 branche-gruppering	Samlet beskæftigelse	Det Blå Danmarks andel af beskæftigelsen
301200 Bygning af både til fritid og sport	237	300000 Fremst. andre transportmidler	2.337	10,1
331500 Reparation og vedligeholdelse af skibe og både	1.524	330000 Rep. og inst. af maskiner mv.	11.162	13,7
332000 Installation af industrimaskiner og -udstyr	1.383	330000 Rep. og inst. af maskiner mv.	11.162	12,4
Skibsfart				
501000 Sø- og kysttransport af passagerer	4.003	500000 Skibsfart	12.766	31,4
502000 Sø- og kysttransport af gods	8.590	500000 Skibsfart	12.766	67,3
503000 Transport af passagerer ad indre vandveje	149	500000 Skibsfart	12.766	1,2
504000 Transport af gods ad indre vandveje	24	500000 Skibsfart	12.766	0,2
Hjælpevirksomhed				
521000 Oplagrings- og pakhusvirksomhed	2.578	520000 Hjælpevirksomhed til transport	26.662	9,7
522110 Stationer, godsterminaler mv.	2.124	520000 Hjælpevirksomhed til transport	26.662	8,0
522210 Erhvervs-havne	890	520000 Hjælpevirksomhed til transport	26.662	3,3
522220 Bugserings-, bjærgnings- og redningsvæsen mv.	710	520000 Hjælpevirksomhed til transport	26.662	2,7
522400 Godshåndtering	1.145	520000 Hjælpevirksomhed til transport	26.662	4,3
522910 Skibsmæglere	731	520000 Hjælpevirksomhed til transport	26.662	2,7
522920 Speditører	9.869	520000 Hjælpevirksomhed til transport	26.662	37,0
522990 Andre tjenesteydelser i forbindelse med transport	731	520000 Hjælpevirksomhed til transport	26.662	2,7
711240 Geologiske undersøgelser og prospektering, landinspektører mv.	1.358	710000 Arkitekter og rådg. ingeniører	45.914	3,0
712020 Teknisk afprøvning og kontrol	2.904	710000 Arkitekter og rådg. ingeniører	45.914	6,3
773400 Udlejning og leasing af skibe og både	22	770000 Udlejn. og leasing af materiel	7.668	0,3

Anm: Afgrænsning af Det Blå Danmark på DB07-brancher på baggrund af arbejde forankret i Søfartsstyrelsen. Nummereringen af nationalregnskabsbrancherne (NR-brancher) er baseret på den såkaldte 108-branchegruppering af DB07-brancherne, ikke på nationalregnskabet. For de brancher, der optræder i tabellen, er der entydig sammenhæng mellem de to brancheafgrænsninger.

Kilde: AE på baggrund af data fra Danmarks Statistik

A.2 Top 10 uddannelser i Det Blå Danmark

Bemærk, at opgørelserne i tabel 2-6 er eksklusive grundskoleuddannede.

Bilagstabel 2 Top 10-uddannelser for Det Blå Danmark, 2019

	Personer	Andel
	Personer	Andel
Kontoruddannelser	5.481	10,9
Cykel-, auto- og skibsmekanikere mv.	2.445	4,9
Industri tekniker og cnc-tekniker	2.086	4,1
Maskinteknisk, MVU	1.857	3,7
Smedeuddannelser	1.398	2,8
Detailhandelsuddannelser	1.264	2,5
Hhx 3-årig	1.177	2,3
Stx	1.172	2,3
Videregående uddannelser uden nærmere angivelse, LVU	996	2,0
Erhvervsøkonomi, cand.merc., LVU	883	1,8

Kilde: COWI på baggrund af data fra Danmarks Statistik

Bilagstabel 3 Top 10-uddannelser for Olie og gas, 2019

	Personer	Andel
Maskinteknisk, MVU	253	9,4
Videregående uddannelser uden nærmere angivelse, LVU	229	8,5
Elektriker	136	5,1
Videregående uddannelser uden nærmere angivelse, MVU	88	3,3
Cykel-, auto- og skibsmekanikere mv.	84	3,1
Erhvervsøkonomi, cand.merc., LVU	83	3,1
Grundskole 10. klasse	78	2,9
Industri tekniker og cnc-tekniker	78	2,9
Grundskole 7.-9. klasse	75	2,8
Smedeuddannelser	68	2,5

Kilde: COWI på baggrund af data fra Danmarks Statistik

Bilagstabel 4 Top 10-uddannelser for Skibsbygning, 2019

	Personer	Andel
Smedeuddannelser	444	12,7
Skibsteknik og skibsmontage	210	6,0
Cykel-, auto- og skibsmekanikere mv.	188	5,4
Industritekniker og cnc-tekniker	174	5,0
Elektriker	171	4,9
Maritime håndværksfag	138	3,9
Maskinteknisk, MVU	136	3,9
Erhvervsfaglige uddannelser uden nærmere angivelse	134	3,8
Kontoruddannelser	109	3,1
Tømrer mv.	74	2,1

Kilde: COWI på baggrund af data fra Danmarks Statistik

Bilagstabel 5 Top 10-uddannelser for skibsfart, 2019

	Personer	Andel
Maskinteknisk, MVU	888	9,6
Kontoruddannelser	518	5,6
Skibsførere, MVU	475	5,2
Videregående uddannelser uden nærmere angivelse, LVU	425	4,6
Stx	372	4,0
Skibsførere, KVU	370	4,0
Skibsofficerer, MVU	365	4,0
Erhvervsfiskeri mv.	357	3,9
Erhvervsøkonomi, cand.merc., LVU	352	3,8
Maritime uddannelser i øvrigt, MVU	308	3,3

Kilde: COWI på baggrund af data fra Danmarks Statistik

Bilagstabel 6 Top 10-uddannelser for udstyr, 2019

	Personer	Andel
Industritekniker og cnc-tekniker	1.557	10,5
Cykel-, auto- og skibsmekanikere mv.	1.027	6,9
Kontoruddannelser	630	4,2
Smedeuddannelser	496	3,3
Detailhandelsuddannelser	440	3,0
Maskinteknisk, MVU	384	2,6
Automatik og automationsproces	345	2,3
Elektriker	292	2,0
Elektronik- og svagstrømsuddannelsen	274	1,8
Maskinteknisk, KVU	262	1,8

Kilde: COWI på baggrund af data fra Danmarks Statistik

Bilagstabel 7 Top 10-uddannelser for hjælpevirksomhed, 2019

	Personer	Andel
Kontoruddannelser	4.163	20,7
Cykel-, auto- og skibsmekanikere mv.	976	4,9
Hhx 3-årig	745	3,7
Stx	573	2,9
Detailhandelsuddannelser	568	2,8
Landinspektørvidenskab, LVU	404	2,0
Lager-, havne- og terminaluddannelser	321	1,6
Smedeuddannelser	272	1,4
Byggeri- og anlægsteknisk, KVU	269	1,3
Erhvervsøkonomi, HD, MVU	269	1,3

Kilde: COWI på baggrund af data fra Danmarks Statistik